

# Rapport d'activités



2025-2026

# Table des matières

**Présentation du Point d'appui**

**Introduction**

**Défi J'APPUIE**

**Aide directe**

**Prévention, sensibilisation et animation en milieu scolaire**

**Nos représentations**

**Nos actions de lutte**

**Vie associative**

**Comités internes**

**Formations et encadrement**

**Gestion et administration**

**Nos sources de revenus**

**Notre équipe**

**Mot de la fin**

# ***Le Point d'appui c'est quoi?***

## *Mission*

Le Point d'appui vient en aide à toutes les personnes qui s'identifient comme femmes ou adolescentes ayant subi une agression à caractère sexuel ainsi qu'à leurs proches. Le Point d'appui travaille à l'élimination de toutes les formes de violences sexuelles par des activités de prévention et de lutte s'adressant à la population de Rouyn-Noranda.



## *3 volets d'action*

**Aide directe**

**Prévention et sensibilisation**

**Lutte**

Les membres actives ont donné:  
**261 heures !**

## **Valeurs**

**Respect - Solidarité - Équité - Justice**

# Le Point d'appui est membre des organismes ci-dessous:

- Corporation de développement communautaire de Rouyn-Noranda (CDC-RN)
- Concertation régionale des organismes communautaires de l'Abitibi-Témiscamingue (CROC-AT)
- Regroupement de femmes de l'Abitibi-Témiscamingue (RFAT)
- Centre d'animation, de formation et d'accompagnement (CAFA)
- Regroupement d'éducation populaire de l'Abitibi-Témiscamingue (RÉPAT)
- Coalition d'aide à la diversité sexuelle de l'Abitibi-Témiscamingue
- Association québécoise plaidoyer victimes (AQPV)
- Ligue des droits et libertés (LDL)
- Fédération du Québec pour le planning des naissances (FQPN)
- Réseau québécois d'action pour la santé des femmes (RQASF)
- Groupe d'aide et d'intervention sur le harcèlement sexuel au travail (GAIHST)
- Femmes autochtones du Québec
- ALPABEM (organisme en santé mentale)
- Sexplique
- Chambre des commerce et d'industrie de Rouyn-Noranda
- Espace-vie



# *Introduction*

L'année qui s'achève a été marquée par une dualité frappante : d'un côté, un rayonnement sans précédent grâce à nos nouvelles initiatives, et de l'autre, une pression constante sur nos services face à une demande qui ne cesse de croître.

Nous avons lancé avec fierté la première édition du Défi J'APPUIE. Cette initiative a généré une réponse enthousiaste de la part de la population et du milieu corporatif. Notre objectif était clair : sortir de nos réseaux habituels pour sensibiliser de nouveaux publics. Le pari est réussi, puisque nous avons établi des ponts avec des milieux qui nous connaissaient peu, renforçant ainsi notre ancrage dans la communauté.

Cette année, la réalité régionale de l'exploitation sexuelle a été au cœur des préoccupations. La demande pour des formations et des activités de sensibilisation sur ce sujet a été particulièrement forte. En réponse, notre Journée d'action contre la violence sexuelle a mis de l'avant le documentaire du CALACS l'Étoile du Nord, suivi d'échanges enrichissants avec deux intervenantes spécialisées dans le volet prostitution.

Malgré ces réussites, l'organisme traverse une période importante. Alors que les demandes augmentent dans tous nos volets, nous avons dû composer avec une équipe incomplète. Cette réalité se reflète directement dans nos statistiques.

En résumé, si la pertinence de nos services n'est plus à prouver, l'écart entre nos besoins en ressources et la demande criante de la population demeure notre défi majeur pour l'année à venir.

# Le Défi

# J'APPUIE

## Défi J'APPUIE

Ce défi a été mis sur pied dans le but de réaliser 2 objectifs ; se faire connaître davantage auprès de la population de Rouyn-Noranda et amasser des fonds afin de rendre la maison accessible aux personnes à mobilité réduite et ajouter des salons de relations d'aide. Malheureusement, nous avons dû mettre le Défi J'APPUIE sur pause pour l'année 2026.



## GALA du Défi

Le 5 juin 2025 s'est tenu un gala reconnaissance afin de remercier les participants de l'édition 2025 du défi J'APPUIE. Ce fût le moment de dévoiler les sommes que les participants ont amassées et pour témoigner des raisons qui les ont poussés à s'inscrire à ce défi. Environ 25 personnes ont participé à cette belle soirée !

2 ÉQUIPES

2 ENTREPRISES

60 PARTICIPANT.E.S

*Merci!*

21 000\$

# Le Défi J'APPUIE

## Merci aux partenaires

### PARTENAIRES

DÉFI J'APPUIE - 1ER AU 31 MAI



POINT  
D'APPUI

Partenaire  
Engagé

CENTURY 21.

Boréale

REAL ESTATE AGENCY

Partenaire  
Allié



MÜDRA

ESPACE SPORTIF

Partenaire  
Complice



AGNICO EAGLE



Desjardins



HÔTEL ALBERT  
PAR G5

## Aide directe

L'aide directe consiste en des rencontres en présentiel, de l'écoute téléphonique, des groupes de soutien, de la défense de droits, des accompagnements divers, tels que judiciaires et médicaux, ainsi que de l'aide pour faire une demande d'indemnisation pour les victimes d'actes criminels (IVAC).

**113 femmes**  
ont eu recours aux  
services du Point d'appui  
cette année

**302** rencontres

**337.5** heures d'intervention

**19** accompagnements divers

**31.25** heures d'accompagnement

**11 proches**  
représentant  
9 heures en  
relations d'aide

100% des femmes se  
sont  
retrouvées sur  
la liste d'attente  
au cours de l'année

# Groupe de soutien

14 femmes ont côtoyé les groupes de soutien pendant l'année 2025-2026. Nous avons eu 3 sessions de groupes de soutien, dont une qui était entièrement autonome. Nous avons suggéré à 5 doyennes de prendre en charge leur cheminement en groupe de soutien et nous avons laissé à leur disposition du matériel afin qu'elles puissent réaliser leurs rencontres. Ceci a été fait afin de pallier à la liste d'attente du groupe de soutien. En ce qui concerne les nouvelles femmes qui ont intégré le groupe, il y a eu 6 rencontres et les thèmes variaient en fonction des sujets abordés dans les groupes précédents ainsi que des besoins des femmes. À l'automne, 3 rencontres se sont tenues et le thème était sur les dynamiques manipulatoires.

## Printemps 2025

- 5 femmes présentes
- 3 rencontres

Thème : Les critiques internes

## Automne 2025

- 6 femmes présentes
- 14 femmes inscrites
- 3 rencontres

Thème: Les dynamiques manipulatoires

## Hiver 2026

- 11 femmes présentes
- Thème: La parfaite victime
- 7 femmes présentes
- Thème: Dévoilement
- 7 femmes présentes
- Thème: Symbole

## Été 2025

- 4 femmes présentes
- 7 femmes inscrites
- 6 rencontres
- Thèmes variés

## La prévention, sensibilisation et animations dans les milieux scolaires et auprès de la population

Au cœur de notre démarche d'éducation populaire, les actions de sensibilisation et de conscientisation à la culture du consentement demeurent des piliers incontournables. Cette section présente la synthèse de nos interventions : les milieux investis, les thématiques clés explorées ainsi que le bilan de notre portée auprès du public cette année.

- Iberville | Secondaire 2: 299 élèves
- Iberville | Secondaire 3: 105 élèves
- Cégep | Techniques policières : 56 étudiants.es
- Cégep | Nouveaux arrivants en partenariat avec le groupe Image : 12 étudiants.es

### Projet Roxanne

161 jeunes rencontrés pour cette année.

**Prévention de la violence dans le sport et dans les équipes sportives avec la Sûreté du Québec**

**Concentration sportive de l'école La Source. Rencontre avec les Coachs: 14 personnes**



- Présentation des services du Point d'appui au Centre jeunesse intervenant.e.s à l'interne: 12 éducateurs/trices
- Atelier de sensibilisation Centre de réadaptation Groupe Mexique. 8 jeunes
- Atelier sur le consentement chez les Intrépides: 20 personnes
- Nous avons offert une formation sur l'exploitation sexuelle des mineurs aux intervenantes du volet jeune en difficulté du CISSSAT: 16 intervenantes
- Rencontre avec deux intervenantes de Service Correctionnel Canada
- Rencontre étudiante au BAC en soins infirmiers
- Rencontre avec une étudiante en psycho-éducation sur l'intervention communautaire.
- Rencontre étudiante au BAC en travail social
- Rencontre avec deux étudiantes en Techniques de travail social
- Rencontre pour présentation des services du Point d'appui à l'organisme les Marginales: 2 personnes



## FESTIVALS ! FESTIVALS! FESTIVALS!

Au kiosque SafeSpace du festival Osisko en lumières Westwood, des intervenantes étaient disponibles pour écouter, soutenir et aider les personnes qui ne se sentaient pas en sécurité et qui désiraient recevoir de l'aide en lien avec une agression à caractère sexuel. Par la même occasion, elles ont pu sensibiliser des festivaliers et festivalières à être alertes aux différentes formes d'agressions sexuelles et à intervenir si iels en sont témoins. Par la distribution de dépliants d'informations, de macarons et de tatouages portant le slogan « festivaliers.ères engagés.es », nous avons rejoint plusieurs festivaliers et festivalières. Nous en avons également profité pour explorer les besoins et la réalité en ce qui a trait aux agressions à caractère sexuel en contexte de festival par un court questionnaire.

Une travailleuse d'été avec la Coalition d'aide à la diversité sexuelle de l'Abitibi-Témiscamingue ont assuré une présence et effectué de la sensibilisation lors des 3 jours de spectacles extérieurs du **Festival de musique émergente (FME) 2025**



# ÉQUIPE D'ÉTÉ

## Vente trottoir



Accompagnées de l'organisme Service d'aide et de traitement en apprentissage social (SATAS), les intervenantes d'été ont réalisé un kiosque visant à prévenir les agressions à caractère sexuel en favorisant une culture du consentement auprès de la population de Rouyn-Noranda. Lors de cette occasion, un peu plus de 60 personnes ont été rejointes par l'entremise d'une activité interactive sur le consentement sexuel selon trois de ces dimensions : continu, libre et éclairé. Autant les enfants que les adultes ont apprécié leur récompense sucrée après s'être portés au jeu!

## Affichage

Deux travailleuses d'été ont fait de l'affichage dans le quartier du Vieux-Noranda le 29 mai 2025. Elles ont rencontré un grand nombre de résidents pour les sensibiliser aux services offerts par l'organisme. Elles ont également transmis plusieurs affiches dans les boutiques, ainsi qu'au CLSC et à la clinique jeunesse.

## Nos représentations



### **Concertation régionale des organismes communautaires de l'Abitibi-Témiscamingue (CROC-AT)**

La CROC-AT est un lieu de concertation réunissant les organismes communautaires.

Elle a pour but de les représenter ainsi que de soutenir ceux oeuvrant en santé et services sociaux, en plus de promouvoir l'action communautaire autonome.

Nous avons assisté à l'Assemblée annuelle.

### **Regroupement de femmes de l'Abitibi-Témiscamingue (RFAT)**

L'objectif est de défendre et promouvoir les droits des femmes et d'agir sur les enjeux pour ce qui est des conditions de vie des femmes dans une perspective féministe. Nous avons participé à une rencontre: l'Assemblée annuelle

### **Coopération de développement communautaire (CDC)**

La CDC a pour objectif de regrouper les organismes communautaires de Rouyn-Noranda afin de favoriser les partenariats et de mobiliser les membres autour d'enjeux communs. Nous avons participé à 3 assemblées des membres et à l'assemblée annuelle. Nous avons aussi participé à l'organisation du déjeuner de la bonne année.

Le Point d'appui est également impliqué sur le conseil d'administration de la CDC qui a eu comme mandat cette année d'engager une équipe de travail permanente, de mettre en place les politiques internes, de travailler sur l'image de l'organisme et de collaborer avec l'UQAT pour effectuer une recherche sur les organismes communautaires de Rouyn-Noranda. Cela a nécessité 12 rencontres.



# Nos représentations



## **Table de concertation en violence conjugale et en agression sexuelle de l'Abitibi-Témiscamingue**

Cette table de concertation régionale rassemble et favorise le réseautage de plusieurs actrices du milieu communautaire, judiciaire, de la santé et des services sociaux, ayant comme préoccupation la violence conjugale et sexuelle. Cette année, la Table était en restructuration. Nous avons donc participé à des rencontres additionnelles afin de travailler sur des enjeux liés à la structure de la table. Nous avons été accompagnées par l'organisme ADN-organisation, qui nous a permis de réfléchir à ce que nous désirons de cette concertation. De plus, nous avons choisi de participer à un sous-comité découlant de cette concertation afin d'organiser une journée régionale pour l'ensemble des partenaires de la Table. Durant l'année, cette concertation représente 33 heures de participation active (9 rencontres)

## **Comité partenariat pour les Tribunaux spécialisés**

Le comité tribunaux spécialisés regroupe les 5 CALACS/CAPACS de la région, les 5 maisons d'hébergement, le SATAS/CRC, le CISSS-AT, le CAVAC ainsi que Rabaska. C'est un comité qui découle des besoins de ces organismes afin d'assurer une bonne concertation régionale pour les victimes qui traverseront le tribunal spécialisé. Celui-ci a été annoncé en région en mars 2025 et amorce le début de ses travaux de façon très timide étant donné qu'il sera effectif seulement en contexte de violence conjugale, à Val-D'or et pour certains dossiers pour le moment. De plus, plusieurs sous-comités ont été créés afin d'améliorer le partenariat entre les ressources et la Sûreté du Québec. Nous avons donc travaillé de concert avec eux afin d'améliorer le référencement des victimes dans les ressources appropriées. Cette concertation représente 31 heures dans l'année.

# Nos représentations (suite)



## Comité santé bien-être des femmes

Le comité régional est formé de partenaires ayant un lien avec la santé et les conditions de vie des femmes de l'Abitibi-Témiscamingue. Nous avons participé à deux rencontres cette année.

## Comité Harcèlement, incivilité, Violence à caractère sexuel du Cégep de l'Abitibi-Témiscamingue

Nous faisons partie de ce comité qui est organisé par le Cégep de l'Abitibi-Témiscamingue afin de travailler de concert pour prévenir les situations d'harcèlement, d'incivilité et de violence en contexte sexuel. Nous avons participé à deux rencontres cette année.

## Table régionale des CALACS

Ce comité est formé par au moins une travailleuse de chaque CALACS de la région. Nous discutons de différents enjeux régionaux afin de nous nourrir des revendications. C'est également le moment où nous offrons du support à certains centres qui vivent des réalités ou rencontrent des enjeux spécifiques. Cette année nous avons eu 2 rencontres d'une durée de 7 heures chacune. L'une d'entre elles a été composée de l'ensemble des équipes des CALACS de la région afin de travailler sur les enjeux en lien avec la Marche mondiale des femmes.

## Autres représentations:

- Participation à la présentation de la loi 27 (Loi modernisant le régime de santé et de sécurité au travail)
- Participation à la présentation du "projet" de loi 73 (Loi visant à contrer le partage sans consentement d'images intimes).
- Sous comité référencement en lien avec l'implantation du tribunal spécialisée en matière de violence conjugale et sexuelle 5.5 heures
- Comité journée régionale qui est un sous comité de la Table de concertation en violence conjugale et en agression sexuelle afin de préparer un journée de conférence pour différents intervenants en région. 18 heures

# Luttes

## Journée d'action contre la violence sexuelle faite aux femmes

La journée d'action contre la violence sexuelle faite aux femmes est soulignée chaque année le 3<sup>e</sup> vendredi de septembre par l'équipe du Point d'appui. Cette année, nous avons invité nos collègues de Val d'Or du CALACS L'étoile du Nord afin qu'elles nous présentent leur documentaire « ouvrons les portes ». Ce fût un moment d'échange sur la réalité de l'exploitation sexuelle à Rouyn-Noranda avec la population. Une vingtaine de personnes étaient présentes lors de notre évènement.



## Luttes (suite)


### Campagne de sensibilisation des 12 jours d'actions contre la violence faite aux femmes et aux enfants

Cette année dans le cadre des 12 jours d'actions pour l'élimination de la violence envers les femmes qui se déroule du 25 novembre au 6 décembre, le Point d'appui s'est associé au RFAT et à Alternative pour elles afin de mettre en place 4 actions. Soit l'affichage de pancartes de sensibilisation à 3 endroits de la ville de Rouyn-Noranda.

- La participation à une soirée d'improvisation littéraire avec une impro à thématique violence envers les femmes
- La participation à un atelier mené par 3 étudiantes en soins infirmiers sur la prévention du cancer du sein
- La tenue de kiosques un au cégep et à un l'UQAT afin d'ouvrir le dialogue avec les étudiants sur le sujet de la violence envers les femmes.

Cela a nécessité 5 rencontres.





## Luttes (suite)

### Journée internationale des droits des femmes (8 mars)

L'activité, qui s'est organisée dans le cadre de la Journée internationale des droits des femmes cette année, a été un brunch où les femmes pouvaient venir accompagnées de leurs enfants. Des activités étaient prévues pour les enfants et une activité créative pour les femmes afin que celles-ci puissent rêver d'une société féministe égalitaire pour toutes. 125 personnes étaient présentes et cela a nécessité 6 rencontres du comité.

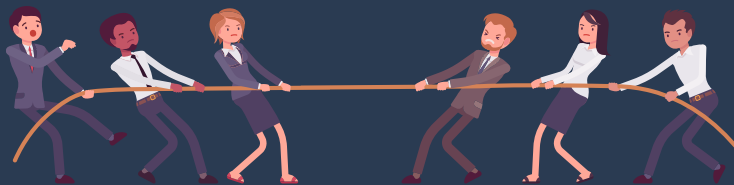


# Marche Mondiale des femmes 2025

Participation à une rencontre du comité financement et une rencontre d'informations sur la journée du 18 octobre de la Marche mondiale des femmes. Participation des quatre intervenantes gestionnaires et de deux militantes de la collective à la Marche mondiale des femmes à Québec. Plus de 16 000 personnes étaient rassemblées pour cet événement et ce fut un moment émotif et touchant.



## Luttes (suite)



### Entrevues dans les médias

Entrevue médias TVA nouvelles pour faire la promotion des safe space dans les festivals

Entrevue Médias pour le Défi J'APPUIE et la liste d'attente

### Autres mobilisations

- Prise de position politique sur la dérape de la CAQ organisé par le RÉPAT
- Mobilisation contre la dérape de la CAQ (3 travailleuses)
- Participation à une recherche sur les enjeux rencontrés par les CALACS non-membres de leur regroupement et sur la possibilité de mettre un nouveau lieu de concertation en place
- Participation à l'exposition "peindre pour guérir" de Johannie Bellemare St-George
- Participation à un zoom sur le projet de loi 73
- Participation au party du communautaire

### Pétitions et lettres d'appui

- Signature d'une lettre d'opinion sur les enjeux en lien avec l'exploitation sexuelle
- Signature lettre ouverte Semaine nationale de l'action communautaire autonome
- Signature pétition sur la déclaration citoyenne "Le privé c'est tout sauf santé"
- Signature lettre ouverte; exclusion de la diversité au nom de la sécurité: les femmes trans ne sont pas une menace
- Manifeste pour un Québec sans pauvreté.
- Déclaration contre le projet de loi 1 pour le RQACA et LDL
- Appui du manifeste du projet de loi 1 initié par le Réseaux des Tables régionales de groupes de femmes du Québec (RTRGFQ)





## Le monde virtuel

Animé par un comité de deux travailleuses et d'une militante, le volet numérique du Point d'appui a pour mission de sensibiliser et d'informer sur la violence sexuelle, les enjeux féministes et les conditions de vie des femmes. En liant nos publications à l'actualité politique et au milieu communautaire, nous occupons l'espace virtuel tant pour la prévention que pour la lutte sociale.

Cette année, nous avons diversifié nos plateformes afin de rejoindre un public élargi. Au-delà de la promotion de nos activités, nos réseaux sociaux sont devenus de véritables outils de prise de position.

Parmi nos initiatives marquantes, soulignons :

- Campagnes de sensibilisation : Les douze jours d'actions contre la violence faite aux femmes, des vignettes sur la campagne et des vignettes sur notre levée de fond, le Défi J'APPUIE.
- Éducation et culture : Capsules sur les relations saines, suggestions de lectures de podcasts et de films.

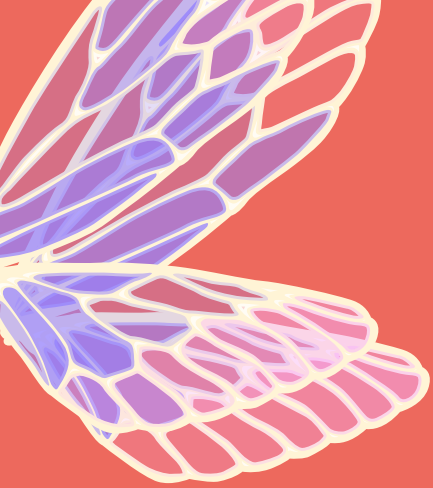


1282 dont 89% sont des femmes et 10% sont des hommes



405 abonnés.es sur Instagram dont 91% sont des femmes





## Comités internes



### Comité social

- Organisation d'un party de Noël pour les femmes par un comité composé de 2 femmes de la communauté. 13 femmes étaient présentes lors de l'évènement.
- Organisation d'un party de Noël pour les militantes et les travailleuses du Point d'appui par un comité composé de 1 travailleuses et 2 militantes.
- Mandat de souligner les anniversaires et les moments importants des travailleuses et des militantes, ainsi que de souligner les années d'implication de celles-ci lors de la fête de fin d'année.

### Comité ressources humaines

Le comité ressources humaines est composé d'une intervenante gestionnaire et de deux militantes de la collective. Celui-ci a pour mandat de s'assurer d'une bonne gestion des ressources humaines, de mettre en place des politiques internes et faire leur mise à jour.



## Comités internes (suite)



### Comité intersectionnalité

L'objectif est de s'assurer que le Point d'appui prenne des décisions en considérant la diversité que composent les femmes traversant les services du Point d'appui.

Mandat cette année: Nous avons été chercher de l'argent en violence sexuelle pour faire la réimpression des cahiers d'accueil.

### Emploi d'été

Pour l'été 2025, 4 intervenantes d'été ont maintenu les services du Point d'appui, mais à horaire réduit pour la période estivale. Une intervenant gestionnaire est toujours en support pendant cette période.

Elles ont réalisé des accompagnements individuels, des groupes de soutien, des activités de prévention et des tâches administratives.



# Comités internes (suite)

---

## Comité animation

La prévention et la sensibilisation étant un volet central au Point d'appui, un comité doit être mis en place afin de favoriser les échanges entre les personnes qui nous font des demandes de prévention. Elles font aussi la préparation du matériel pour répondre aux besoins spécifiques des milieux qui nous reçoivent. Ce comité est composé de 2 intervenantes et elles se rencontrent à plusieurs moments dans l'année afin de faire la coordination de ce dossier.



## Centre de documentation

Le Point d'appui a fait l'acquisition de plusieurs livres au fil des ans portant sur différents thèmes. En tant que membres, nous vous rappelons qu'il est possible d'emprunter nos livres.

---

## Comité entretien maison

Cette année, nous avons eu un dégât d'eau et avons dû refaire le drain français de la maison. De plus, nous avons vérifié pour avoir des soumissions pour nos projets de rénovations. Nous allons prioriser les rénovations du sous-sol.

Deux travailleuses ont aussi rencontré la Caisse Desjardins de Rouyn-Noranda pour le renouvellement de notre hypothèque.



### **Collective**

La collective s'assure de la saine gestion administrative du centre et de la réalisation de sa mission.

Celle-ci est composée de cinq militantes actives de la communauté, une observatrice et de quatre intervenantes gestionnaires.

Cette année, il y a eu plus de 15 réunions.

### **Assemblée annuelle**

L'assemblée annuelle a eu lieu le 18 juin 2025 et nous avons présenté aux membres le rapport d'activités, les états financiers et les priorités 2025-2026 du Point d'appui.

**7 femmes étaient présentes.**





## Formation et encadrement

Afin de maintenir nos pratiques à jour, nous participons à différentes formations tout au long de de l'année. D'ailleurs, les femmes en stage ont elles aussi eu la chance de participer à des formations. En voici quelques-unes que nous avons suivies en 2025-2026:

- Colloque Masculinisme par Sexplique
- Formation avec AQPV
- Formation su l'action communautaire autonome
- Intervention de crise
- Parcours judiciaire des victimes
- Traumas complexe
- Jeux et enjeux sexualité infantile et sexualité adulte
- Dynamique de manipulation
- Quand l'insomnie tourne au cauchemar
- Symptômes dissociatifs
- Conférence connexion
- La jalousie
- Victimisation émergente et moins connue
- Traiter les traumatismes via le processus de reconsolidation
- Conférence travail, hormones et performance
- Formation TikTok
- Deux travailleuses ont offert la formation de base du Point d'appui à deux travailleuses d'été ainsi qu'à l'équipe du CALACS du Témiscamingue



Au total,  
200.5 heures  
ont été  
investies dans  
la formation



“

## Gestion et administration

”

C'est en réunion d'équipe que nous coordonnons tous les services du centre. Les tâches découlent du plan d'action, entérinées par la collective et redistribuées entre les travailleuses. Celles-ci sont très larges et combrent une bonne partie de notre temps, ce qui nous amène à avoir un chapeau de gestionnaires, et non pas seulement d'intervention.

**Nous avons 1 réunion  
d'équipe  
par semaine**



## Nos sources de revenus

Le principal bailleur de fonds au Point d'appui est le Ministère de la Santé et des Services sociaux par son programme de soutien aux organismes communautaires (PSOC). Toutefois, chaque année nous sollicitons l'aide de la population et des entreprises afin d'amasser des dons. Nous souhaitons d'ailleurs remercier les participants au Défi J'APPUIE qui ont largement contribué et aux entreprises telles que Century 21 Vanessa Breton, la Caisse Desjardins de Rouyn-Noranda et Sarah Belzile, Jacynthe Goulet et Caroline Savard, pharmacienne pour les dons reçus.

CISSSAT

531 495\$

Dons

33 931\$

Autres

2 222\$

\*\*\*Les chiffres ne sont pas vérifiés par la firme comptable.

Merci à la communauté de  
croire en notre mission!

# Notre équipe

## Intervenantes gestionnaires



Mélanie St-Pierre, Judy Noury, Gabrielle Boissonneault et Renée-Maude Robin

## Travailleuse Contractuelle



Zoé Gagnon

## Intervenantes d'été



Juliette Beulac



Émie Julien-Gilbert



Jade Routhier



Émilie Racine

## Mot de la fin...

Cette année a mis en lumière une vérité incontestable : la mission de notre organisme est plus pertinente que jamais. Le succès du Défi J'APPUIE et l'intérêt marqué pour nos interventions sur l'exploitation sexuelle prouvent que la communauté est prête à briser les tabous à nos côtés. C'est là que se trouve notre plus grande note d'espoir : la parole se libère.

Il est vrai que l'ombre des listes d'attente et tous les autres défis ont pesé sur notre quotidien. Voir 100 % des femmes devoir patienter avant de recevoir du soutien est une réalité que nous portons avec gravité. Cependant, cette pression est aussi le reflet de la confiance que la population nous accorde.

L'espoir réside dans cette solidarité nouvelle qui s'est manifestée cette année. Nous ne sommes plus seules à porter ces dossiers : les entreprises, les citoyens et nos partenaires régionaux répondent présents. En consolidant notre équipe dans les mois à venir, nous transformerons les défis de cette année en tremplins. Nous entamons le prochain exercice avec la certitude que, grâce à cet appui collectif, nous réduirons les délais pour qu'aucune femme ne soit laissée à elle-même.