

Rapport d'activités

40 ans à s'enraciner dans la communauté



2024-2025

Table des matières

Présentation du Point d'appui

Introduction

Aide directe

Prévention, sensibilisation et animation en milieu scolaire

Nos représentations

Nos actions de lutte

Vie associative

Comités internes

Formations et encadrement

Gestion et administration

Nos sources de revenus

Notre équipe

Mot de la fin

Le Point d'appui c'est quoi ?

Mission

Le Point d'appui vient en aide à toutes les personnes qui s'identifient comme femmes ou adolescentes ayant subi une agression à caractère sexuel ainsi qu'à leurs proches. Le Point d'appui travaille à l'élimination de toutes les formes de violences sexuelles par des activités de prévention et de lutte s'adressant à la population de Rouyn-Noranda.



3 volets d'action:

- Aide directe
- Prévention et sensibilisation
- Lutte

Les membres actives ont
donné:

350 heures !



Valeurs

Respect - Solidarité - Équité - Justice

Le Point d'appui est membre de...

- Corporation de développement communautaire de Rouyn-Noranda (CDC-RN)
- Concertation régionale des organismes communautaires de l'Abitibi-Témiscamingue (CROC-AT)
- Regroupement de femmes de l'Abitibi-Témiscamingue (RFAT)
- Centre d'animation, de formation et d'accompagnement (CAFA)
- Regroupement d'éducation populaire de l'Abitibi-Témiscamingue (RÉPAT)
- Coalition d'aide à la diversité sexuelle de l'Abitibi-Témiscamingue
- Association québécoise plaidoyer victimes (AQPV)
- Ligue des droits et libertés (LDL)
- Fédération du Québec pour le planning des naissances (FQPN)
- Réseau québécois d'action pour la santé des femmes (RQASF)
- Groupe d'aide et d'intervention sur le harcèlement sexuel au travail (GAIHST)
- Femmes autochtones du Québec
- ALPABEM (organisme en santé mentale)
- Sexplique
- Chambre des commerce et d'industrie de Rouyn-Noranda
- Espace-vie





Introduction

Le Point d'appui a eu 41 ans en novembre 2024 ! Ce début de quarantaine s'est laissé inspirer par le **mouvement**, le **dépassement** et la **sagesse**. Ces thèmes ont accompagné les intervenantes et les militantes dans les défis du quotidien qu'entraîne la gestion d'un organisme féministe tel que le Point d'appui.

Le **mouvement** a guidé le Point d'appui vers un déménagement en janvier 2024. La dernière année nous a permis d'apprécier notre nouvelle maison comme un lieu de guérison, d'apprentissage, d'accueil et de militance. Des femmes, des adolescentes, des proches, des militantes, des partenaires s'y sont regroupées pour venir faire grandir, une étincelle à la fois, la communauté vers une culture du consentement.

L'envie de **dépassement** a amené le Point d'appui à mettre sur pied le défi J'APPUIE. Défi qui allie apprentissage, bienfaits, santé mentale, publicité et récolte de dons. Le défi J'APPUIE se veut un moment pour l'équipe de travailler à l'accomplissement d'un projet commun et d'apprentissage sur les plans professionnel et personnel.

La **sagesse** s'est également faufilée dans la maison du Point d'appui comme un vent de fraîcheur. Un sentiment d'élan, de maturité et d'accomplissement a permis à l'équipe de propulser tous les volets permettant la réalisation de la mission de l'organisme vers un niveau supérieur. Nous accueillons ce sentiment avec humilité et souhaitons le cultiver encore longtemps.

À la lecture de ce rapport, nous souhaitons vous transmettre l'espoir qui nous habite, jour après jour, et qui nous alimente dans la poursuite de nos luttes vers une société exempte de violence où chaque femme se sent épanouie. Du travail, il en reste à faire, mais nous croisons chaque jour des personnes qui nous donnent l'énergie de continuer, qui alimentent nos passions et qui nous confirment notre raison d'être.

Bonne lecture !

Le Défi J'APPUIE

du 1^{er} au 31 mai 2025



Un pas pour Elles.

Scannez, participez, appuyez !

En scannant ce code QR, vous accéderez à toutes les informations sur notre campagne de financement.



DÉFI J'APPUIE

L'équipe du Point d'appui a travaillé fort à la mise sur pied de ce défi prévu en mai 2025!

Ce défi a été mis sur pied dans le but de réaliser 2 objectifs ; se faire connaître davantage auprès de la population de Rouyn-Noranda et amasser des fonds afin de rendre la maison accessible aux personnes à mobilité réduite et ajouter des salons de relations d'aide.

Des contacts auprès des entreprises de la ville de Rouyn-Noranda, une conférence de presse pour lancer le projet, des publicités sur les différents médias et des approches auprès de la population ont été réalisés.




Aide directe



L'aide directe consiste en des rencontres en présentiel, de l'écoute téléphonique, des groupes de soutien, de la défense de droits, des accompagnements divers, tels que judiciaires et médicaux, ainsi que de l'aide pour faire une demande d'indemnisation pour les victimes d'actes criminels (IVAC).

Cette année l'équipe du Point d'appui a travaillé à l'élaboration d'un cahier d'intervention qui pourra être remis aux femmes lorsqu'elles font une demande au Point d'appui. Ce cahier servira à les accompagner tout au long de leur cheminement, mais servira aussi aux femmes qui sont en attente d'un suivi d'avoir des éléments pour débiter leur réflexion.



110 femmes
ont eu recours aux
services du Point d'appui
cette année




225 rencontres


307 heures d'intervention

17 accompagnements divers

36 heures d'accompagnement



13 proches
représentant 39 rencontres,
30 heures en relations d'aide,
ainsi que 18 heures
en accompagnement



50 femmes se sont
retrouvées sur
la liste d'attente
au courant de l'année

Groupe de soutien



L'objectif du groupe de soutien est de permettre aux femmes de collectiviser leur vécu à travers divers thèmes permettant de poursuivre leur cheminement personnel avec d'autres femmes. Cela sert également à briser l'isolement, à créer une banque d'outils intéressants et à partager son vécu. Il y a eu douze rencontres et en moyenne huit femmes étaient présentes.

Printemps 2024

Thèmes :

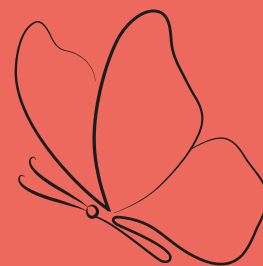
Mon estime sexuelle et
mes limites
Cinq langages de l'amour
Les influences
Ma sexualité intuitive

Automne 2024

Cultiver l'autocompassion
Les conséquences, comment
les reconnaître
Les peurs et les craintes,
comment les apprivoiser
S'autoriser à être vulnérable
Sexualité 101 avec Kelly
Chiasson sexologue

Hiver 2025

Comprendre et reconnaître le critique interne
Prendre du recul face à la critique interne
Les peurs et les craintes, comment les apprivoiser



La prévention, sensibilisation et animations dans les milieux scolaires et auprès de la population

Les animations, préventions, sensibilisations et la conscientisation sont inévitables dans un contexte d'éducation populaire et de culture du consentement. Vous verrez ici les endroits rencontrés, les thèmes abordés ainsi que le nombre de personnes rejointes cette année.



Projet Roxanne

**La Source: 180
étudiants.es**

**Iberville: 244
étudiants.es**

- Iberville | Secondaire 3: 530 étudiants.es
- Iberville | Bal des finissant safe space: 178 étudiants.es
- Élisabeth-Bruyère I :12 étudiants.es
- Cégep I Techniques policières : 110 étudiants.es
- Cégep I Nouveaux arrivants : 20 étudiants.es
- Cégep I Techniques de travail social : 76 étudiants.es

**Prévention de la violence dans le sport
dans les équipes sportives avec la Sûreté
du Québec**

**Soccer Boréal de Rouyn-Noranda : 17
athlètes, 1 entraîneur et 22 parents**

**Hockey Mineur: 105 athlètes, 61 parents et
20 entraîneurs**



La prévention, sensibilisation et animations dans les milieux scolaires et auprès de la population



- Rencontre avec l'équipe santé mentale jeunesse
- Animations (3) Centre ressources jeunesse
- Centre de réadaptation Groupe Mexique
- Animations (2) avec l'organisme Les Marginales
- Rencontre de sensibilisation sur les conséquences de la violence sexuelle auprès d'une personne qui agresse
- Rencontre d'un étudiant pour démystifier le féministe
- Rencontre avec les intervenantEs de l'organisme
- La Maison du Soleil Levant

Formation pour rendre
les party de Noël
sécuritaires: 6
organisations



Cette année, 1 732 personnes ont
été sensibilisées dans les milieux
scolaires et dans la population

FESTIVALS ! FESTIVALS! FESTIVALS!

Le Point d'appui fût présent pour les spectacles extérieurs de la journée d'ouverture et de fermeture du **Festival des guitares du monde de l'Abitibi-Témiscamingue (FGMAT)**. Deux travailleuses d'été étaient sur place lors de la première soirée afin de sensibiliser les festivalier.ères et les encourager à devenir des témoins actifs.ves. Deux travailleuses ont pris le relais pour la deuxième et dernière soirée. Il s'agit d'environ une **centaine de personnes** qui ont été rejointes par notre kiosque.



L'équipe d'été fût présente lors de quatre soirées distinctes lors du **Festival d'humour émergent (FHE)**. Un safespace fût déployé lors des « late-nights » où il a été possible de sensibiliser les festivalier.ères de garder l'œil ouvert et de rendre ce genre de rassemblement inclusif et exempt de violences à caractère sexuel. Il a aussi été possible pour les travailleuses de faire rayonner les services du Point d'appui. Un approximatif de **630 festivalier.ères** ont été rejoints par l'entremise de notre présence.



Deux travailleuses d'été ont été présentes au kiosque Safe Space Point d'appui pour l'édition 2024 d'**Osisko en lumières**. Les festivaliers ont pu être sensibilisés à la notion de violence à caractère sexuelle, de témoin actif ainsi que sur les services que l'organisme offre. Des tatouages temporaires ont été apposés et des accessoires photos ont été proposés aux participants afin qu'ils s'engagent en tant que festivalier.es engagé.es.



Une travailleuse d'été ainsi que trois travailleuses permanentes se sont alternées avec la Coalition d'aide à la diversité sexuelle de l'Abitibi-Témiscamingue afin d'assurer une présence et effectuer de la sensibilisation lors des 3 jours de spectacles extérieurs du **Festival de musique émergente (FME) 2024**. Nous avons pu rejoindre un bon nombre de festivalier.ères afin de les sensibiliser à être des témoins actifs.ves. Les différents éléments de matériel promotionnel ont pu attirer petits et grands à venir voir les intervenantes et bénévoles du safespace.



Autres actions de notre équipe d'intervenantes d'été!



Manifestation pro-choix

Les trois travailleuses d'été se sont rendues à Québec le temps d'une journée afin de participer à la Riposte PROCHOIX en réponse au mouvement « Marche pour la vie » des groupes anti-choix. La colère et l'inquiétude devant l'ampleur de ce mouvement qui menace notre droit fondamental à l'avortement ont été atténuées par la solidarité et l'énergie qui émanaient des groupes féministes et des participants.es pro-choix lors de la manifestation. Ce fut une expérience fort enrichissante!

Bal des finissant.E.s secondaire 5

Grâce au rayonnement permis par les autres éditions du safespace au FME lors des deux dernières années, le comité de parents de l'école d'Iberville a décidé de faire appel aux services du Point d'appui. Une formation a été réalisée auprès des parents bénévoles afin de les informer sur certains concepts clés en lien avec les agressions sexuelles en contexte d'évènement. Les trois travailleuses d'été ont également organisé un safespace lors du bal des finissants.es de l'école d'Iberville qui a eu lieu au Petit Théâtre. Une centaine d'élèves étaient présent.es lors de l'évènement et ont pu profiter des services du Point d'appui.

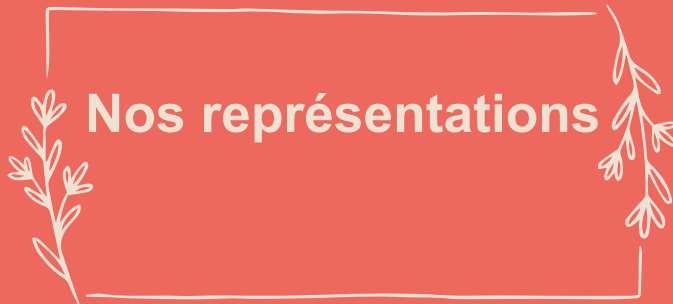


Vente trottoir

À deux reprises, les travailleuses d'été ont réalisé un kiosque de sensibilisation lors de la vente trottoir. Cette activité fut très pertinente pour avoir accès à un bassin de population varié et ainsi offrir une belle visibilité à l'organisme, puisque la majorité des participants.es ne connaissaient pas le centre et les services offerts. Par des questions quizz, nous avons exploré puis démystifié les mythes concernant les agressions à caractère sexuel. Les dents sucrées ont pu être récompensées d'un petit sac de bonbons!

Nous constatons qu'il reste du travail à faire pour déconstruire les préjugés alimentant la culture du viol, mais nous avons aussi été ravies d'entendre des témoignages de personnes ayant été témoins actifs.ves, de discuter avec des ados éduquées en matière de consentement sexuel et des citoyen.nes ayant à cœur la lutte contre les violences faites aux femmes.

Nos représentations



Concertation régionale des organismes communautaires de l'Abitibi-Témiscamingue (CROC-AT)

La CROC-AT est un lieu de concertation réunissant les organismes communautaires. Elle a pour but de les représenter ainsi que de soutenir ceux oeuvrant en santé et services sociaux, en plus de promouvoir l'action communautaire autonome.

Nous avons assisté à l'Assemblée annuelle.

Corporation de développement communautaire de Rouyn-Noranda (CDC R-N)

La CDC a pour objectif de regrouper les organismes communautaires de Rouyn-Noranda afin de favoriser les partenariats et de mobiliser les membres autour d'enjeux communs. Nous avons participé à 5 assemblées des membres et à l'assemblée annuelle.

Le Point d'appui est également impliqué sur le conseil d'administration de la CDC qui a eu comme mandat cette année de mettre en place cette nouvelle organisation qui a remplacé le regroupement des organismes communautaires. Cela a nécessité 6 rencontres.

Regroupement de femmes de l'Abitibi-Témiscamingue (RFAT)

L'objectif est de défendre et promouvoir les droits des femmes et d'agir sur les enjeux pour ce qui est des conditions de vie des femmes dans une perspective féministe.

Nous avons participé:

- Journée de lutte écoféministe
- Journée d'échanges sur les enjeux liés l'accès à l'avortement
- Journée amour-crise





Nos représentations (suite)

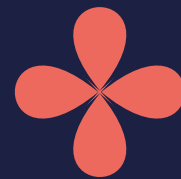


Table de concertation en violence conjugale et en agression sexuelle de l'Abitibi-Témiscamingue

Cette table de concertation régionale rassemble et favorise le réseautage de plusieurs actrices du milieu communautaire, judiciaire, de la santé et des services sociaux, ayant comme préoccupation la violence conjugale et sexuelle. Cette année, il y a eu 2 rencontres régulières ainsi qu'un lac-à-l'épaule.

Comité Harcèlement, incivilité, Violence à caractère sexuel du Cégep de l'Abitibi-Témiscamingue

Le Cégep de l'Abitibi-Témiscamingue a mis en place, depuis quelques années, un comité qui rassemble plusieurs acteur.es du milieu collégial. Le comité a sollicité le Point d'appui comme membre externe ayant une expertise en violence sexuelle. L'objectif est de réaliser des actions de sensibilisation en lien avec la politique luttant contre le harcèlement, l'incivilité et la violence à caractère sexuel. Par exemple, en avril 2024, le comité a organisé une sensibilisation auprès des étudiants du cégep en lien avec le harcèlement, l'incivilité, la violence sexuelle. Cette l'année, il y a eu 5 participations au comité.

Comité partenariat pour les Tribunaux spécialisés

Ce comité est tout nouveau. Étant donné l'implantation du Tribunal Spécialisé en matière de violence conjugale et sexuelle dans la région, les 5 CALACS, les 5 maisons d'hébergement, le CAVAC ainsi que le SATAS/CRC se réunissent afin de traiter des enjeux liés à cette nouvelle réalité. Nous travaillons de concert afin de s'assurer que la trajectoire des victimes se fasse selon leurs droits et leurs besoins. Nous avons eu des rencontres d'une durée d'une journée chacune, 4 fois.

Comité projet Roxane

Ce comité a pour mandat de voir à une mise à jour du projet Roxane. Le projet Roxane est un outil de sensibilisation offert dans les écoles secondaires et animé par les maisons d'hébergement, les CALACS et la SQ. Cette année le comité s'est rencontré à 3 reprises et une démarche auprès de CC consultant a été initiée afin d'aller sonder les acteurs et actrices important.es du projet pour avoir une vision claire du besoin de mise à jour.

Nos représentations (suite)



Comité santé bien-être des femmes

Le comité régional est formé de partenaires ayant un lien avec la santé et les conditions de vie des femmes de l'Abitibi-Témiscamingue.

L'objectif du comité est de réaliser des actions en lien le plan d'action nationale santé bien-être des femmes. Cette année le comité a organisé une journée d'échange sur les enjeux relatif à l'avortement. Nous avons participé à trois rencontres et à une rencontre d'un sous-comité.



Table Régionale des CALACS

Ce comité est formé par au moins une travailleuse de chaque CALACS de la région.

Nous discutons de différents enjeux régionaux afin de nous nourrir de revendications. C'est également le moment où nous offrons du support à certains centres qui vivent des réalités ou rencontrent des enjeux spécifiques. Nous avons eu 2 rencontres d'une durée d'une journée chacune cette année.

Autres représentations:

Présentation des services à l'équipe d'intervenants psychosociaux de l'école d'Iberville

Rencontre avec le Regroupement québécois des centres d'aide et de lutte aux agressions à caractère sexuel en lien avec le programme Empreinte

Conférence de presse pour le lancement du balado Écoutez et agissez

Assemblée annuelle de la Concertation régionale des organismes communautaires de l'Abitibi-Témiscamingue

Assemblée annuelle du Regroupement d'éducation populaire de l'Abitibi-Témiscamingue

Visionnement du documentaire Mâle Alpha

Présentation des services aux 5 équipes de patrouilleurs.es de la Sûreté du Québec

Participation à deux balados

Présentation des services auprès d'étudiantes du baccalauréat en travail social

Rencontre avec des étudiantes de l'école La Source pour évaluer une animation

Journée de la justice sociale organisée par le QUINTET



Luttes



Journée d'action contre
la violence sexuelle faite
aux femmes

L'objectif de la Journée d'action contre la violence sexuelle faite aux femmes est de dénoncer la violence sexuelle à travers différentes actions collectives.

Cette année pour la journée d'action nous avons choisi d'organiser une grande rencontre régionale avec les 5 CALACS/CAPACS de la région! Tous les membres des équipes étaient présentes. Ça nous a fait du bien de nous voir! Nous avons fait le portrait de la violence sexuelle en Abitibi-Témiscamingue. Notre recensement a par la suite été l'objet d'un communiqué de presse et de deux entrevues dans les médias. Il a été décidé que nous reprendrons notre table de concertation inter-CALACS.



PARTICIPEZ À UNE
**CULTURE DU
CONSENTEMENT**



Dans le cadre de la Journée d'Action Contre les Violences Sexuelles
Faites aux Femmes, le Point D'appui vous invite à réfléchir et à partager
en commentaire vos réponses.

**POUR UNE CULTURE
DU CONSENTEMENT,
IL FAUT :**



Dans le cadre de la Journée d'Action Contre les Violences Sexuelles
Faites aux Femmes, le Point D'appui vous invite à réfléchir et à partager
en commentaire vos réponses.

**COMMENT DOIT
AGIR UN TÉMOIN
ACTIF ?**

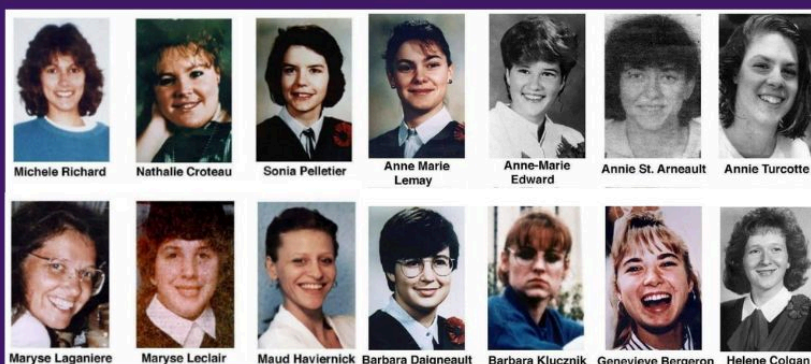


Luttes (suite)

Campagne de sensibilisation des 12 jours d'actions contre la violence faite aux femmes et aux enfants

Les 12 jours d'actions contre la violence faite aux femmes se déroulent chaque année du 25 novembre jusqu'au 6 décembre, en commémoration de la tuerie à la Polytechnique de Montréal. Cette année nous avons collaboré avec Alternatives pour elles ainsi que le Regroupement de femmes de l'Abitibi-Témiscamingue. Nous avons affiché trois coroplast dénonçant la violence faite aux femmes à trois endroits dans la ville. Nous avons affiché des vignettes sur les réseaux sociaux afin de dénoncer le phénomène et nous avons clos le tout avec un visionnement du documentaire « La peur au ventre » de Léa Clermont-Dion, qui parle de l'accès à l'avortement. Nous avons fait la projection à l'Université, et nous avons ensuite recueilli les commentaires. Nous avons rendu hommage aux femmes ayant été assassinées par leur conjoint durant l'année et nous avons réfléchi collectivement à des moyens de faire face à la montée de la droite qui prône un renversement des lois en matière d'avortement au Canada.

**Avec une douce pensée pour chacune
d'entre elles - et pour tous(tes) ceux
qui vivent sans elles aujourd'hui.**



Les victimes de la Polytechnique
Source : CFNJ Radio



REFUSONS

toutes les formes
de violence!

Une campagne du

Conseil du statut
de la femme

Québec



Luttes (suite)

Journée internationale des droits des femmes (8 mars)

Cette année, le comité organisateur formé de La Mosaïque, la Coalition d'aide à la diversité sexuelle, Alternatives pour elles, le RFAT ainsi que le Point d'appui a organisé une journée de partage interculturel au Petit Théâtre du vieux Noranda. Durant la journée, les femmes ont eu accès à un repas interculturel, des kiosques d'information sur les organismes venant en aide aux femmes et un panel de femmes de la diversité témoignant de leur expérience comme femme.



**130 femmes ont participé
cette année!**

ENCORE EN LUTTE 8 MARS 2025
JOURNÉE INTERNATIONALE
DES DROITS DES FEMMES

Journée de partage interculturel
dans le cadre de la
Journée internationale des droits des femmes

Quand: 8 mars 2025,
ouverture des portes à 11h
Où: Petit Théâtre (112, 7e Rue,
Rouyn-Noranda)

Ce qui vous attend lors de cette journée:

- Dîner partage gratuit de 11h30 à 13h
- Kiosques d'information
- Panel de discussion de femmes de différentes diversités
- Halte garderie

*Des prix de présence seront offert

*Pour plus d'informations, vous pouvez contacter
819 764 9171 Poste 221
communications.rfat@gmail.com

*Premières arrivées, premières servies.

Activité réservée aux femmes et à leurs enfants

*Veuillez prendre note que nos places sont limitées. Arrivez tôt!



Luttes (suite)

Entrevues dans les médias

Entrevue médias TVA nouvelles pour faire la promotion des safe space dans les festivals

Autres mobilisations

- Mobilisation Pause pour la planète
- Rassemblement lors de la Journée du refus de la misère
- Signature d'un manifeste pour un Québec sans suicide
- Signature déclaration lobby halte au dérapage RPOC
- Pétition contre la haine portée par le conseil Québécois LGBTQA++
- Lettre ouverte durant la semaine de l'action communautaire
- Pétition de la CROC-AT
- Appui au RÉPAT en lien avec les impacts des fondations et la philanthropie



Pétitions et lettres d'appui

- Pétition de la FQPN pour l'accès gratuit à la contraception
- Sondage de l'AQPV en lien avec l'accès au dossier des victimes
- Consultation du BABE de la Horne 5
- Lettre ouverte dans la SNACA pour la reconnaissance du travail des travailleurs du communautaire
- Enquête Statistique Québec sur les besoins des organismes communautaires
- Lettre d'appui à l'organisme le PIAMP contre l'ingérence politique
- Lettre d'appui contre la crise du logement du RQCALACS
- Pétition de la FQPN sur le droit à l'avortement
- Pétition du MEPACQ sur le recul des droits en lien avec le PL57
- Lettre ouverte de la CTROC pour l'augmentation du financement à la mission global
- Lettre d'appui à la maison d'hébergement Alternatives pour elles
- Envoi d'une fiche d'évaluation à la ministre de la solidarité et de l'action communautaire



Le monde virtuel

Le comité composé de deux travailleuses et d'une militante s'assure de nourrir les réseaux sociaux avec des publications en lien avec la problématique de la violence sexuelle, sur les enjeux féministes, sur les conditions de vie des femmes ainsi que sur des politiques et actualités liées à notre mission ou aux organismes communautaires.

Cette année le Point d'appui a tenté de rejoindre le plus grand nombre de gens possible en utilisant différentes applications et réseaux sociaux.

Nous avons investi du temps sur nos réseaux sociaux entre autres pour faire de la publicité pour nos événements et activités, mais aussi afin de prendre position et réagir sur des faits d'actualité en lien avec la problématique de la violence sexuelle, les conditions de vie des femmes ou le milieu des organismes communautaires. Nous utilisons Internet autant pour notre volet prévention que pour le volet lutte.

Voici des exemples de publications: vignettes durant les douze jours d'action contre la violence faites aux femmes, vignettes pour souligner le mois des personnes noires en février, suggestions de lecture, une vignette sur les relations saines à la St-Valentin, suggestions de films et informations sur l'importance du droit de vote.



1241 dont 89% sont des femmes



379 abonnés.es sur Instagram dont
91% sont des femmes



Nos vidéos
TikTok ont été
vues plus de
826 fois





Comités internes



Comité social

- Organisation d'un party de Noël pour les femmes par un comité composé de 2 femmes, dont 1 de la communauté. 25 femmes étaient présentes lors de l'évènement.
- Organisation d'un party de Noël pour les militantes et les travailleuses du Point d'appui par un comité composé de 2 travailleuses et 2 militantes.
- Mandat de souligner les anniversaires et les moments importants des travailleuses et des militantes, ainsi que les années d'implication des militantes lors de la fête de fin d'année.

Comité ressources humaines

Le comité ressources humaines est composé d'une intervenante gestionnaire et de deux militantes de la collective. Celui-ci a pour mandat de s'assurer d'une bonne gestion des ressources humaines, de mettre en place des politiques internes et faire leur mise à jour. Nous avons mis en place une politique conforme à la loi 25 et procédé à la révision de la politique des conditions de travail. Cette année, il y a eu quatre rencontres de réalisées.

Comité festivals

Le comité a poursuivi son mandat de prévention dans les festivals et a mis en place différents articles promotionnels, comme des tatouages, une nappe pour les kiosques. Pour la prochaine année, nous allons évaluer si la formule actuelle convient toujours et nous désirons davantage accompagner les festivals à devenir autonomes en matière la prévention.

Comités internes (suite)

Comité intersectionnalité

L'objectif est de s'assurer que le Point d'appui prenne des décisions en considérant la diversité que composent les femmes traversant les services du Point d'appui.

Mandat cette année: Nous avons mis en place un cahier d'accompagnement qui sera distribué gratuitement aux femmes. Ce cahier est informatif, éducatif et favorise la réflexion chez les femmes.

Emploi d'été

Pour l'été 2024-2025, trois intervenantes d'été ont maintenu les services, à horaires réduits, du Point d'appui pour la période estivale.

Elles ont réalisé des accompagnements individuels, groupes de soutien, des activités de prévention et des tâches administratives.



dreamstime.com © 53625738 - Claps Design / Illustration



Comités internes (suite)



Comite animation

Le comité est composé de deux travailleuses. Celles-ci ont comme objectif de coordonner les animations dans les différents milieux récurrents et non-récurrents. Elles ont également comme mandat de faire la refonte des animations afin de les mettre au goût du jour. D'ailleurs, cette année nous avons innové en montant une animation qui s'adapte selon les besoins des groupes.

Centre de documentation

Le Point d'appui a fait l'acquisition de plusieurs livres au fil des ans portant sur différents thèmes. En tant que membres, nous vous rappelons qu'il est possible d'emprunter nos livres.

Comité entretien maison

Cette année, deux travailleuses étaient sur le comité pour assurer un suivi serré en lien avec les rencontres liées au déménagement. Aussi, il y a eu des démarches en lien les futures rénovation.

Elles s'assurent que les travaux qui doivent être effectués pour la maison soient faits.



Vie associative



Collective

La collective s'assure de la saine gestion administrative du centre et de la réalisation de sa mission.

Celle-ci est composée de cinq militantes actives de la communauté et de quatre intervenantes gestionnaires.

Cette année, il y a eu plus de 16 réunions.

Assemblée annuelle

L'assemblée annuelle a eu lieu le 20 juin 2024 et nous avons présenté aux membres le rapport d'activités, les états financiers et les priorités 2024-2025 du Point d'appui.

Un buffet a été offert aux participantes de l'assemblée, ce qui fût apprécié.

11 femmes étaient présentes, dont une femme de la communauté.

POINT D'APPUI



Formation et encadrement

Afin de maintenir nos pratiques à jour, nous participons à différentes formations tout au long de l'année. D'ailleurs, les femmes en stage ont elles aussi eu la chance de participer à des formations. En voici quelques-unes que nous avons suivies en 2024-2025:

- Formation RABASKA
- Formation exploitation sexuelle
- Webinaire par Espace vie sur la réalité de l'exploitation sexuelle en région éloignée
- Formation Critique interne
- Formation offerte par le CO-Savoir sur la loi 25
- Conférence connexion
- Jeux et enjeux de la sexualité infantile sur la sexualité adulte
- et bien plus encore!



Au total, **221**
heures ont été
investies dans
la formation



“

Gestion et administration

”

C'est en réunion d'équipe que nous coordonnons tous les services du centre. Les tâches découlent du plan d'action, entérinées par la collective et redistribuées entre les travailleuses. Celles-ci sont très larges et combrent une bonne partie de notre temps, ce qui nous emène à avoir un chapeau de gestionnaires, et non pas seulement d'intervention.

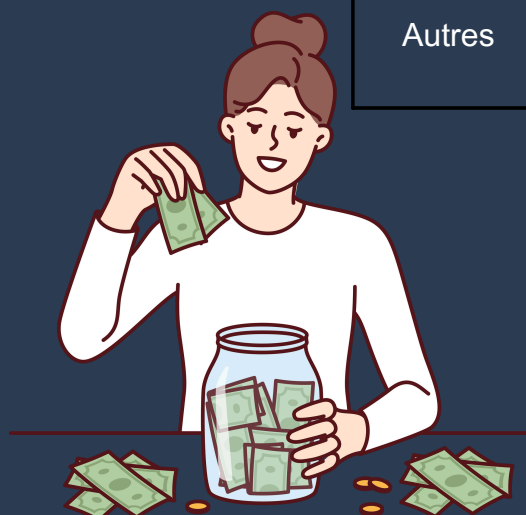


Nous avons 1 réunion d'équipe
par semaine

Nos sources de revenus

La principale source de revenu du Point d'appui est le Programme de soutien aux organismes communautaires (PSOC). Toutefois, comme à chaque année, nous envoyons des lettres de sollicitation à plusieurs entreprises et clubs sociaux afin d'amasser les fonds nécessaires au maintien des services du Point d'appui. Dans le tableau ci-bas, vous verrez les revenus qui ont été octroyés.

CISSSAT	520 099\$
Emploi été Canada	10 164\$
Dons et amendes	16 089\$
Ministère des Affaires municipales et de l'Habitation	23 823\$
Autres	7 878\$



**Merci à la communauté de
croire en notre mission!**



Notre équipe

Intervenantes gestionnaires



Gabrielle Boissonneault, Renée-Maude Robin, Mélanie St-Pierre et
Judy Noury

Intervenante d'été



Jade Routhier

Intervenantes en stage et intervenantes d'été



Mia Bibeau, Océane Aumond



Mot de la fin...

En conclusion de cette année fort remplie, on peut noter l'augmentation de la demande auprès de notre organisme à tous les niveaux. Nous avons malheureusement dû refuser certaines demandes d'implication et de sensibilisation dans notre communauté ou les reporter. Notre liste d'attente pour les demandes d'aide auprès des femmes, adolescentes et proches a été active tout au long de l'année et l'effet de celle-ci se fait de plus en plus sentir auprès de nos partenaires. Aussi, nous ressentons que la montée des discours haineux et l'effet du mouvement des mâles alphas ont un impact direct sur les femmes et sur la violence sexuelle.

Cependant, chaque jour, nous rencontrons des personnes qui ont envie de s'impliquer pour la cause et des adolescentes et des femmes qui demandent de plus en plus rapidement de l'aide à la suite d'une agression sexuelle. Nous sentons que la société est engagée plus que jamais dans la lutte aux agressions à caractère sexuel et cela nous donne l'énergie de poursuivre notre mission !

En guise de mot de la fin, nous souhaitons rappeler l'importance de l'éducation. Il est important de modifier notre discours afin que transparaissent nos valeurs de société qui parlent de relation égalitaire, de culture du consentement et de développement de l'empathie. C'est ensemble que nous réussirons à lutter contre les violences à caractère sexuel.

L'équipe du Point d'appui