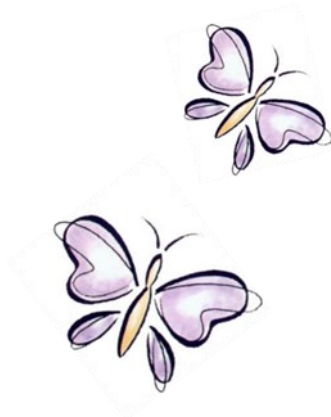


Rapport d'activités

Point d'appui

Centre d'aide et de prévention
des agressions à caractère sexuel
de Rouyn-Noranda

2019-2020



819 797-0101 / info@pointdappui.org / www.pointdappui.org



Table des matières

Sigles.....	3
Présentation du Point d'appui.....	4
Introduction.....	5
Aide directe.....	6
Prévention, sensibilisation et information en milieu scolaire.....	8
Prévention, sensibilisation et information dans la communauté.....	11
Nos représentations.....	12
Nos actions de lutte.....	15
Vie associative.....	22
Formations et encadrement.....	25
Gestion et administration.....	27
Mot de la fin.....	29

**POINT
D'APPUI**

Centre d'aide et de prévention
des **agressions à caractère sexuel**
de Rouyn-Noranda

Point d'appui 2019-2020



Liste des sigles

- ACS** : Agressions à caractère sexuel
- AQPV** : Association québécoise plaidoyer-victimes
- CAFA** : Centre d'animation, de formation et d'accompagnement
- CALACS** : Centre d'aide et de lutte contre les agressions à caractère sexuel
- CAVAC-AT** : Centre d'aide aux victimes d'acte criminel de l'Abitibi-Témiscamingue
- CISSS-AT** : Centre intégré de santé et de services sociaux de l'Abitibi-Témiscamingue
- CLES** : Concertation des luttes contre l'exploitation sexuelle
- CNCPS** : Coalition nationale contre les publicités sexistes
- Coco** : Comité de coordination
- CRMMF** : Comité régional de la Marche mondiale des femmes
- CROC-AT** : Concertation régionale des organismes communautaires de l'Abitibi-Témiscamingue
- FFQ** : Fédération des femmes du Québec
- FQPN** : Fédération du Québec pour le planning des naissances
- IVAC** : Indemnisation des victimes d'actes criminels
- LDL** : Ligue des droits et libertés
- RÉPAT** : Regroupement d'éducation populaire de l'Abitibi-Témiscamingue
- RFAT** : Regroupement de femmes de l'Abitibi-Témiscamingue
- ROC R-N** : Regroupement des organismes communautaires de Rouyn-Noranda
- RQASF** : Réseau québécois d'action pour la santé des femmes
- RQCALACS** : Regroupement québécois des CALACS
- TRCALACS** : Table régionale des CALACS
- TCVACSAT** : Table de concertation en violence conjugale et en agression à caractère sexuel de l'Abitibi-Témiscamingue
- UQAM** : Université du Québec à Montréal
- UQAT** : Université du Québec en Abitibi-Témiscamingue



Présentation du Point d'appui

La mission

Le Point d'appui vient en **aide** aux femmes et adolescentes de 14 ans et plus ayant subi une agression à caractère sexuel ainsi qu'à leurs proches. Le Point d'appui travaille à l'élimination de toutes les formes de violence sexuelle par des activités de **prévention** et de **lutte** s'adressant à la population de **Rouyn-Noranda**.



Le **POINT D'APPUI** est connu et reconnu. Il est la référence en matière de violence sexuelle sur le territoire de Rouyn-Noranda. Le **POINT D'APPUI** est la ressource féministe pour les femmes et adolescentes qui ont vécu une agression à caractère sexuel. Le **POINT D'APPUI** est un tremplin pour les femmes ayant vécu une agression à caractère sexuel. Le **POINT D'APPUI** est le lieu de rassemblement des femmes qui désirent lutter contre la violence sexuelle et contribuer à l'amélioration des conditions de vie des femmes. Le **POINT D'APPUI** bénéficie d'une vie associative dynamique.

La vision

Les valeurs

Respect - Solidarité - Équité - Justice

Les 3 volets

Aide directe - Prévention et sensibilisation - Lutte

Le Point d'appui est membre de...

Regroupement des organismes communautaires de Rouyn-Noranda (ROC-RN)
 Coalition nationale contre les publicités sexistes (CNCPS)
 Fédération du Québec pour le planning des naissances (FQPN)
 Centre d'animation, de formation et d'accompagnement (CAFA)
 Regroupement d'éducation populaire de l'Abitibi-Témiscamingue (RÉPAT)
 Association québécoise plaidoyer victimes (AQPV)
 Réseau québécois d'action pour la santé des femmes (RQASF)
 Fédération des femmes du Québec (FFQ)
 Regroupement de femmes de l'Abitibi-Témiscamingue (RFAT)
 Coalition contre le travail précaire
 Ligue des droits et libertés (LDL)
 Concertation des luttes contre l'exploitation sexuelle (CLES)
 Coalition d'aide à la diversité sexuelle de l'Abitibi-Témiscamingue
 Regroupement Québécois des centres d'aide et de lutte aux agressions à caractère sexuel (RQCALACS)
 Concertation régionale des organismes communautaires de l'Abitibi-Témiscamingue (CROC-AT)
 Femmes autochtones du Québec



Les membres actives du Point d'appui ont donné plus de 557 heures en militantisme.

Le Point d'appui regroupe 300 membres actives et sympathisantEs. Nous souhaitons la bienvenue aux 42 personnes qui se sont jointes à nous dans la dernière année.



Introduction

L'année 2019-2020 a été pour le moins bouillonnante. Suite aux vagues de dénonciations qui ont marqué la dernière décennie, la société civile s'est questionnée sur notre système de justice en matière de violence sexuelle et d'exploitation sexuelle des mineurs.

Au Point d'appui, ce fut une année empreinte de solidarité entre femmes et une forte implication de nos membres. La demande pour un groupe de soutien est forte chez les femmes qui y voient un moyen, à la fois de briser leur isolement, mais aussi de reprendre collectivement du pouvoir sur leur vie.

De plus cette année, le Point d'appui a travaillé à l'élaboration d'une nouvelle politique de conditions de travail, représentative de nos valeurs d'égalité et d'équité et ayant à cœur les conditions de vie des femmes.

À travers cette année mouvementée, nos luttes ont été nourries par la mobilisation des citoyenEs et de nos partenaires. Que ce soit pour sonner l'alarme quant à la hausse des violences à la suite d'intoxication au GHB ou pour lutter contre l'exploitation sexuelle, le Point d'appui s'est mobilisé de cœur avec la communauté de Rouyn-Noranda.

Le Point d'appui a su se positionner comme un acteur clé dans la lutte aux agressions à caractère sexuel sur le territoire de Rouyn-Noranda. Alors que les besoins en prévention dans les milieux sont criants, le Point d'appui peine à répondre à cette demande en pleine croissance dans notre communauté. C'est pourquoi nous tenons à souligner l'importance comme organisme d'action communautaire autonome d'être financé de façon adéquate à la mission globale de l'organisme. Ainsi, nous pourrions répondre pleinement aux besoins de la communauté en matière d'aide directe, de prévention et de lutte aux agressions à caractère sexuel.

Le Point d'appui souhaite souligner l'importance de l'implication de ses militantes. Par leur temps et leur engagement, elles ont été d'une aide précieuse à l'organisme et à ses travailleuses. Vous aurez l'occasion d'en témoigner à travers ces pages.

Bonne lecture!



Aide directe

L'aide directe se traduit par de l'écoute téléphonique, des rencontres individuelles et des groupes de soutien. Nous offrons de l'accompagnement et de la défense des droits selon les besoins et les choix des femmes, auprès des services médicaux, des policiers et du milieu judiciaire, auprès des familles, de l'école, de leur milieu de travail, pour une demande d'indemnisation des victimes d'acte criminel (IVAC), etc. Ce volet s'adresse aux femmes et adolescentes de 14 ans et plus ainsi qu'à leurs proches ayant besoin de soutien.

Cette année, nous avons vécu une hausse des demandes d'aide. Nous avons répondu à **128 demandes d'aide**. Cette année nous ressentons une hausse des demandes d'aide, suite aux mouvements de dénonciation des six dernières années. Les femmes et adolescentes sont davantage prêtes à dévoiler et demandent de l'aide afin de surmonter les conséquences vécues. Nous avons eu plusieurs références des partenaires du milieu et aussi de la population en générale. De plus, la demande pour participer au groupe de soutien ne cesse d'augmenter.

2019-2020

77 femmes et adolescentes - 8 proches - 43 intervenant.es

2018-2019

57 femmes et adolescentes - 9 proches - 15 intervenant.es

De ces demandes d'aide ont découlé des demandes **d'accompagnement judiciaire, médical** et de l'accompagnement pour remplir des demandes à **l'IVAC**. Nous avons également comptabilisé le **nombre de rencontres** ainsi que le temps de **préparation** pour ces rencontres. Les détails sont présentés dans le tableau de droite.

	2019-2020	2018-2019
Nombre de rencontres auprès des femmes et adolescentes	289	205
Nombre de rencontres auprès des proches	10	9
Temps de préparation pour ces rencontres	85 heures	42 heures
Accompagnements judiciaire	9	7
Rencontre pour suivi judiciaire	15	N/A
Accompagnements demandes IVAC	2	3
Accompagnements de type médical	6	2
Autres types d'accompagnement	12	2



Aide directe

Groupe de soutien

Puisque la formule de groupe de soutien « Mon journal intime », élaborée en 2018, a été un franc succès auprès de nos participantes, nous offertes à nouveau les ateliers en 2019-2020, à la demande de celles-ci.

Dans un but d'empowerment, les ateliers proposés visent une reprise de pouvoir pour les femmes en lien avec les conséquences qui découlent des agressions à caractère sexuel, par des thèmes variés comme la gestion des émotions, du stress et de l'anxiété; l'image corporelle; la sexualité et le plaisir; les relations interpersonnelles; la connaissance de soi et la mobilisation féministe.

Par ailleurs, pour à plusieurs adolescentes ayant manifesté le besoin de se rassembler entre elles, nous avons adapté notre formule de groupe aux 14-20 ans. Une rencontre a eu lieu en mars 2020.

Réparties sur les quatre saisons, il y a eu un total de **19 rencontres** du groupe de soutien en 2019-2020, une année record! **18 survivantes** différentes ont bénéficié des divers ateliers, dont **4 adolescentes**.

À la mi-mars 2020, lors des directives de confinement liées à la pandémie de COVID-19, les rencontres ont été interrompues. Toutefois, nous avons pris ce temps pour réfléchir aux manières de regrouper nos survivantes, même à distance.

De l'individuel au collectif

La mission du Point d'appui est d'amener les femmes qui ont recours à nos services à **prendre position face aux violences sexuelles** par différents moyens afin qu'elles puissent **reprendre du pouvoir** face à cette oppression.

Durant l'année 2019-2020, nous avons eu la chance de répondre à des besoins d'action, comme faire de la **sensibilisation dans la population, qui provenait directement des femmes qui ont eu recours à nos services**. De plus, nous avons sollicité plusieurs femmes et adolescentes en suivi à participer à nos actions. Voici plusieurs projets réalisés par ses femmes et adolescentes :

- ◆ Présentation d'une pièce de théâtre écrite et réalisée par des adolescentes
- ◆ Prévention dans la communauté
- ◆ Écriture d'un mémoire présenté au comité expert sur l'accompagnement des victimes d'agression sexuelle dans le système de justice
- ◆ Écriture d'un témoignage publié dans le journal le Citoyen
- ◆ Écriture d'un récit publié dans le journal l'Indice Bohémien
- ◆ Lecture publique d'un témoignage durant les 12 jours d'action contre la violence faite aux femmes et aux filles
- ◆ Implication dans le comité citoyen en opposition à l'ouverture à un deuxième bar de danseuses



Prévention, sensibilisation et information dans les milieux scolaires

La problématique des agressions sexuelles est directement liée au maintien des **relations inégalitaires** entre les hommes et les femmes. C'est pourquoi nous sommes certaines que la disparition de ce fléau passe inévitablement par **la sensibilisation, la conscientisation et les changements de comportements.**

Le Point d'appui offre régulièrement des activités de prévention dans différents milieux scolaires. Notre offre de service est variée et aborde différents thèmes liés à la violence sexuelle et nous pouvons nous adapter aux besoins exprimés par le milieu scolaire. Afin de bien coordonner les activités d'animation, nous avons un comité animation composé de deux travailleuses qui facilite la communication entre les demandes d'animation du milieu et l'équipe de travail.

Nous avons aussi le programme Empreinte: Agir ensemble contre les agressions à caractère sexuel, dont les objectifs et le contenu sont harmonisés aux apprentissages essentiels en éducation à la sexualité du Ministère de l'Éducation et de l'Enseignement supérieur. Le programme Empreinte intervient sur trois aspects en offrant de la formation au personnel scolaire, en offrant de 4 à 6 ateliers aux élèves ainsi qu'en diffusant des capsules web aux parents.

Depuis septembre 2019, les écoles secondaires sont maintenant dans l'obligation d'offrir le programme en matière d'éducation à la sexualité aux élèves. Ces nouvelles exigences du ministère ont amené une hausse de demande d'animation au Point d'appui et en raison du manque de financement et de ressource humaines, nous avons pu répondre à la moitié du besoin. Pour l'année 2019-2020, les écoles secondaires La Source et Iberville ont fait la demande **de 58 périodes d'animation et nous en avons accepté 29 périodes.**

Cette année fut exceptionnelle en raison de la pandémie mondiale de la maladie au COVID-19, ce qui nous a amenés à ne pas pouvoir réaliser les animations prévues au calendrier du 13 mars au 31 mars 2020. Quatre ateliers du programme Empreinte et douze animations du Projet Roxanne ont été annulés.





Prévention, sensibilisation et information dans les milieux scolaires

Voici les animations réalisées dans les milieux scolaires:

École La Source	<p>Programme de prévention Empreinte <i>Secondaire 2 et 3</i> : Les agressions à caractère sexuel et le consentement sexuel, 8 groupe pour total de 191 étudiants <i>Groupe FPT</i> : Quatre ateliers : Les agressions à caractère sexuel, Le consentement sexuel , Dévoilement et soutien, Pouvoir d’agir des jeunes pour contrer les ACS, 1 groupe de 10 étudiants <i>Secondaire 4</i> : Pouvoir d’agir des jeunes pour contrer les ACS, 3 groupes pour un total de 60 étudiants</p> <p>Autres animations en lien avec la violence sexuelle <i>Groupe CPC</i>: Animation sur le consentement sexuel, 47 étudiants <i>Groupe PréDep</i> : Trois animations : Le consentement sexuel, 24hrs textos, Qu’est-ce qu’une relation saine, 14 étudiants <i>Groupe FMSS</i> : Trois animations: Consentement et harcèlement sexuel, Qu’est-ce qu’une relation saine, Cybercriminalité sexuelle, 15 étudiants <i>Secondaire 1</i> : Animation sur l’hypersexualisation 8 groupes pour un total de 200 étudiants</p>
Groupe Ress’or	<p>Animation sur le consentement et harcèlement sexuel, 10 étudiants</p>
École Polymétier	<p>DEP en coiffure et infirmières auxiliaires: Comment recevoir un confidence d’agressions à caractère sexuel, 30 étudiantes</p>
Chauffeurs et chauffeuses d’autobus scolaire	<p>Deux animations : Les agressions à caractère sexuel et Comment recevoir une confidence d’agression à caractère sexuel, 40 personnes</p>
École des adultes Élisabeth Bruyère	<p>Groupe Mieux-être: Animation sur le harcèlement au travail et services du Point d’appui,15 étudiantes</p>



Prévention, sensibilisation et information dans les milieux scolaires

Voici les animations réalisées dans les milieux scolaires:

Cégep de l'Abitibi-Témiscamingue	<p>Comment recevoir une confidence d'agression à caractère sexuel, prévention offerte au personnel du Cégep de l'A-T, 44 personnes</p> <p>Présentation des services du Point d'appui, mythes et réalités des ACS Deux groupes en technique d'éducation spécialisée, 24 étudiantes</p> <p>Comment recevoir une confidence d'ACS et les collaborations avec les policiers Techniques Policières , 27 étudiants</p> <p>Intervention de crise au Point d'appui, Techniques en travail social, 20 étudiants</p> <p>Rencontres d'informations pour des travaux scolaires : 5 rencontres pour un total de 10 étudiants</p>
UQAT	<p>Rencontres d'informations pour des travaux scolaires : 6 rencontres pour un total de 5 étudiants</p>

Nous avons sensibilisé 762 personnes en milieu scolaire et nous avons réaliser 51 rencontres de sensibilisation.



Prévention, sensibilisation et information dans la communauté

Le Point d'appui a également comme mandat de **prévenir, sensibiliser et informer** la population de Rouyn-Noranda sur les services de l'organisme et sur la problématique des agressions à caractère sexuel. Voici les ateliers qui ont été donnés cette année.

Vente trottoir de Rouyn-Noranda	Kiosque sur les mythes et réalités entourant les ACS, 177 personnes
Lac Flavrian	Comment recevoir une confidence d'ACS 7 moniteurs.trices
Direction de la protection de la jeunesse	Information sur les services du Point d'appui et promotion du groupe de soutien, 18 intervenants en application des mesures
Rencontre d'information des services du Point d'appui	Deux personnes de la population

Sensibiliser sur Internet...

- **Nous avons eu 2728 visites sur notre site internet**
- **55 personnes** ont rempli notre questionnaire en ligne sur les mythes et réalités entourant les ACS
- La page Facebook du Point d'appui a **649 adeptes**





Nos représentations

Regroupement québécois des centres d'aide et de lutte aux agressions à caractère sexuel (RQCALACS)

Dans le cadre de notre mandat de représentation au RQCALACS, une représentante a participé à 2 journées de réunions régulières de la collective, dans le but de participer à la saine gestion du regroupement. Également, la travailleuse a participé à une journée spéciale qui portait sur le déploiement du programme Empreinte dans nos différents secteurs, les défis auxquels nous faisons face et les moyens pour les surmonter.

Puisque nous avons dû revoir notre planche de travail lorsque l'équipe s'est retrouvée réduite, à la fin de l'année 2019, nous avons mis une pause à notre représentation au RQCALACS, afin de concentrer nos efforts à répondre aux besoins des femmes. Par ailleurs, le RQ vivant une situation similaire avec son équipe, leurs activités ont été ralenties.

Nous avons repris notre représentation en mars 2020, par le biais d'une première « coronarencontre », permettant aux CALACS du Québec de se rassembler virtuellement, de partager leurs différentes expertises et de se soutenir pendant le confinement.

Congrès du RQCALACS 2019: Comme à chaque deux ans, les membres du regroupement ont été invités au congrès annuel, à Québec. **Deux travailleuses et une militante** ont pu bénéficier des ateliers et conférences offertes sur deux jours.

Comité partenariat pour la prévention du GHB

Suite à une augmentation de cas de personnes intoxiquées au GHB, un **comité rassemblant le Point d'appui, la Sureté du Québec, le CAVAC et Arrimage jeunesse a été formé**. L'objectif principal était de **sensibiliser les bars et la population aux conséquences du GHB**. Voici les actions réalisées par ce comité: conception d'une affiche de sensibilisation sur les effets du GHB et comment agir comme témoin actif, une tournée dans sept bars de Rouyn-Noranda afin de sensibiliser les tenanciers et les employés aux symptômes du GHB ainsi que les actions à entreprendre lorsqu'ils sont témoin et il y a eut des démarches auprès du CISSS-AT afin d'avoir des informations sur les procédures que les infirmières/médecins doivent suivre à l'urgence lorsque quelqu'unE pense avoir été droguéE. Pour toutes ses réalisations, une travailleuse a été déléguée pour réaliser les différentes tâches et elle a participé à **7 rencontres du comité**.



Nos représentations

Regroupement des organismes communautaires de Rouyn-Noranda (ROC-RN)

Le ROC-RN est une Table de concertation privilégiée pour les organismes communautaires œuvrant principalement dans le domaine de la santé et des services sociaux à Rouyn-Noranda. Dans la dernière année, le Point d'appui a assisté à **1 rencontre régulière du ROC-RN et à 1 rencontre du COCO du ROC-RN**. L'organisme a également pris la décision de quitter le COCO du ROC-RN en septembre 2019 pour une durée indéterminée. Le Point d'appui a tout de même assisté l'assemblée générale annuelle de l'organisme et continu de suivre de près les informations transmises par le ROC-RN.

Comité régional de la marche mondiale des femmes (CRMMF)

Cette année, le Point d'appui a maintenu son implication sur le comité régional de la marche mondiale des femmes jusqu'en décembre 2019, où il a été décidé de diminuer nos représentations, vu l'équipe réduite. Nous avons donc assisté à **une seule rencontre** du comité régional. Cela dit, nous avons maintenu notre implication sur le sous-comité de financement, en assistant à **3 rencontres**. Des billets de tirage ont été mis en vente, afin de ramasser des fonds pour la participation des Témiscabitiennes souhaitant se rendre à la Marche nationale, qui aura lieu à Terrebonne.

Toutefois, peu de temps après le dévoilement du thème « **Nous résistons pour vivre, nous marchons pour transformer !** », les activités du Conseil québécois ont été mises sur pause, afin de respecter les règles de confinement de la pandémie. La tenue de la Marche mondiale 2020 est incertaine.

Table de concertation en violence conjugale et en agression à caractère sexuel de l'Abitibi-Témiscamingue (TCVCACSAT)

Le mandat de cette table est d'assurer la concertation entre les différents partenaires judiciaires, communautaires et du réseau public concernés en matière de violence faite aux femmes et d'assurer la complémentarité des actions et interventions. Durant l'année 2019-2020, le Point d'appui a assisté à **2 rencontres** réunissant les partenaires membres de cette table.



Représentations diverses

- * Assemblée générale annuelle du RFAT
- * Assemblée générale de la CROC-AT
- * 15e anniversaire de la Coalition de la diversité sexuelle de l'Abitibi-Témiscamingue
- * Rencontre avec le ministre de la Justice du Canada, David Lametti pour échanger sur le parcours de femmes dans le système judiciaire et les services du Point d'appui et les enjeux financiers des CALACS
- * Rencontre entre avec le CALACS Étoile du Nord, CALACS Abitibi et trois représentantes de l'UQAT afin d'échanger sur les possibilités de collaboration en lien avec la politique spécifique contre les violences sexuelles dans les universités
- * Présentation des services du Point d'appui dans la classe intégration social à l'école Élisabeth Bruyère
- * Participation à un projet de recherche de la Coalition de la diversité sexuelle de l'Abitibi-Témiscamingue en lien avec l'inclusion des femmes trans et lesbiennes dans nos services
- * Vidéo candidature pour le GALA Arc-en-ciel, pour lequel le Point d'appui était en nomination pour les services que nous offrons aux femmes trans
- * Participation à la commémoration du 30e anniversaire de la Polytechnique, Illumination du ciel organisée par l'UQAT le 06 décembre 2019





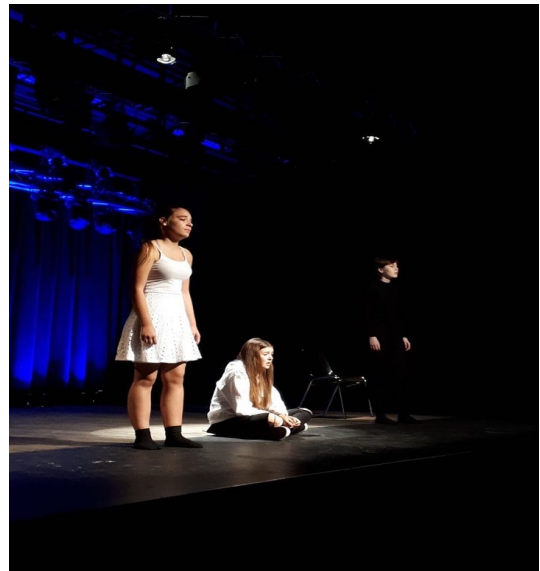
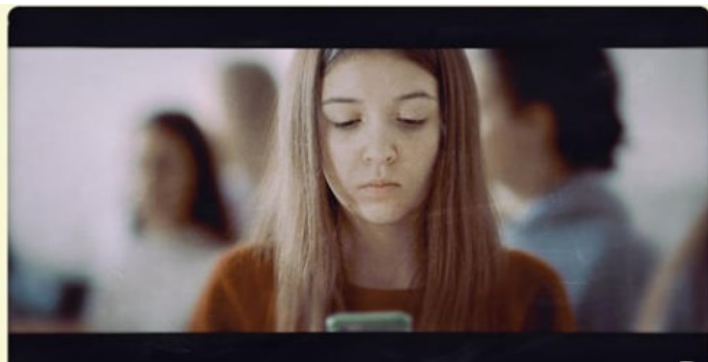
Nos actions de lutte

«J'aurais dû», sur scène et sur grand écran

Cette année, le Point a souligné la 38e Journée d'action contre la violence sexuelle faite aux femmes en présentant la pièce de théâtre « J'aurais dû » mettant en scène Jeanne Marquis, Loralée Legault et Laurence Therrien au Petit théâtre du Vieux Noranda. D'abord issue de Secondaire en spectacle, cette œuvre écrite par Loralée Legault et Laurence Therrien plonge l'auditoire de **130 personnes** dans le dilemme intérieur d'une victime d'agression à caractère sexuel à travers ses questions et les émotions vécues.

Suite à l'accueil positif de cette œuvre théâtrale, la pièce fut adaptée en court-métrage sous la réalisation de Dominic Leclerc. Présentée en première cinématographique au cinéma Paramount, le visionnement du court-métrage a attiré **130 personnes**. Acclamé par les spectateurs comme un puissant outil de sensibilisation en matière d'agression à caractère sexuel, le court-métrage a été partagé sur la plateforme YouTube et auprès de différents partenaires et sur les réseaux sociaux. Il a été **visionné plus de 15 372 fois**.

Pour réaliser ce projet, le Point d'appui a reçu une subvention de la Ville de Rouyn-Noranda grâce au programme de soutien aux projets culturels ainsi qu'une subvention du CISSS-AT à travers le fond projet ponctuel.





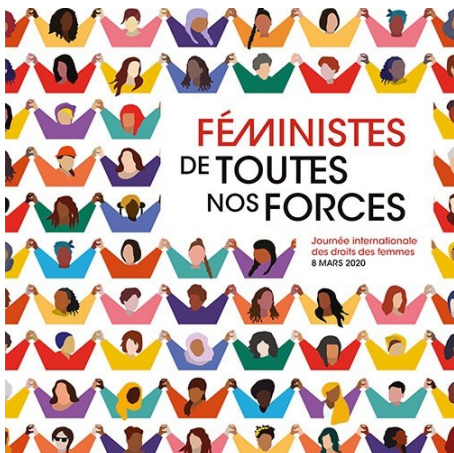
Nos actions de lutte

8 mars—La Journée internationale des femmes

Comme chaque année, le comité du 8 mars de Rouyn-Noranda a regroupé des militantes du Point d'appui, d'Alternative pour elles, du Centre Entre-Femmes et du RFAT. C'est sous le thème : « Féministes de toutes nos forces » que la journée du 8 mars nous a permis de nous remémorer les luttes passées pour les droits des femmes tout en gardant le cap sur les luttes actuelles.

Les revendications

La journée internationale des femmes est l'occasion parfaite pour célébrer le cheminement fait dans la recherche d'égalité entre les hommes et les femmes grâce à de nombreuses luttes. Par contre, elle est également nécessaire pour mettre en lumière l'importance toujours actuelle des luttes féministes partout dans le monde. Elle sert à rappeler que les femmes vivent encore de la violence et de la discrimination. Tout en étant une journée de fierté pour les femmes, c'est aussi un moment pour dénoncer les situations d'injustices et pour échanger sur les enjeux sociaux, politiques, économiques et culturels.



Soirée festive

Cette année, l'évènement a regroupé **165 femmes** dans l'Agora des arts de Rouyn-Noranda. Cette soirée qui se voulait rassembleuse et agréable a commencé par une prestation de danse de la Troupe Rythme et Danse montée par la professeure Véronique Aubin sur la chanson *Force Océane* d'Émile Proulx-Cloutier. Cette performance a été touchante et percutante. Ensuite, une revue d'actualité humoristique a été présentée par des intervenantes du Centre Entre-Femmes et du Point d'appui. Une mention a également été faite à la Marche mondiale des femmes, puisque ses revendications ont été soulignées lors d'un discours fait sur la scène par plusieurs femmes des différents organismes impliqués dans l'organisation. Finalement, Madame Françoise David, ancienne présidente de la Fédération des femmes du Québec, ancienne co-porte-parole de Québec solidaire et militante importante du mouvement féministe, s'est jointe à la soirée avec une conférence sur les enjeux passés et actuels du féminisme. Elle a réservé du temps suite à sa présentation pour des échanges avec les femmes. L'évènement était gratuit et réservé aux femmes qui ont eu droit à un buffet de bouchées lors de la soirée. Plusieurs précieuses bénévoles ont assuré le bon déroulement de l'évènement et le tout s'est terminé avec une ambiance musicale offerte par DJ Sensei.



Nos actions de lutte

12 jours d'action pour l'élimination de la violence envers les femmes

Pour souligner le triste anniversaire des 30 ans du féminicide de Polytechnique, les 12 jours d'action pour l'élimination de la violence envers les femmes se sont déroulés sous le thème : « Faites partie du changement ». Le Point d'appui a pris part à plusieurs actions de sensibilisation et de luttes aux violences à caractère sexuel.

Une action d'affichage a été réalisée au Cégep de l'Abitibi-Témiscamingue dans le but de faire connaître la politique et la ligne de d'aide du Cégep en matière de violence sexuelle. Au total, **100 affiches** ont été affichées.

Aussi, une soirée a été organisée à Livresse. Lors de cette lecture publique, des textes féministes et des témoignages ont été partagés par des militantEs du Point d'appui.

En plus de ces deux actions, le témoignage d'une femme a été publié dans le journal local, *Le citoyen*. Nous avons aussi prévu **12 publications significatives** sur notre page Facebook et **5 militantes et travailleuses** ont assisté à la commémoration du 30e anniversaire de la Polytechnique, Illumination du ciel organisée par l'UQAT le 06 décembre 2019





Nos actions de lutte

Comité citoyen en opposition à l'ouverture d'un deuxième bar de danseuses à Rouyn-Noranda

Dans la dernière année, le Point d'appui a accompagné **un groupe citoyen mixte de 34 personnes** s'opposant à l'ouverture d'un deuxième Bar de danseuses à Rouyn-Noranda. Les citoyens se sont mobilisés en faisant circuler une pétition demandant à la Ville de Rouyn-Noranda de **refuser la modification de zonage permettant à l'établissement d'ouvrir un bar de danseuses nues. Plus de 600 signatures** ont été recueillies. Le **comité s'est rencontré à plus de 3 reprises** et les citoyens se sont engagés à faire circuler la pétition lors d'événements publics dans la collectivité et auprès d'entreprises locales alliées de la lutte à l'exploitation sexuelle. Le comité a également obtenu **1 rencontre** avec la greffière de la Ville de Rouyn-Noranda et s'est mobilisé lors de la consultation publique au Conseil de ville de Rouyn-Noranda. Les citoyens ont pu défendre leur point de vue ainsi que partager **2 témoignages de femmes de la région** ayant connu le milieu des bars de danseuses. Ce comité citoyen a porté fruit et la modification de zonage fût refusée par la Ville de Rouyn-Noranda.





Nos actions de lutte

Semaine national des victimes d'actes criminels

Ayant pour thème «**Le pouvoir de la collaboration**» le Point d'appui a réalisé une activité durant la Semaine nationale des victimes d'actes criminels qui eut lieu durant la semaine du 26 mai au 1er juin 2019. Un comité de **deux travailleuses** a organisé un dîner-conférence avec la collaboration de plusieurs **partenaires tels qu'une procureure de la couronne, une intervenante du CAVAC, une représentante du CISSS-AT et un enquêteur en agression sexuelle de la SQ.**

Afin de faire la promotion de cette activité, un **feuillet promotionnel fut distribué dans les publisacs de la ville de Rouyn-Noranda. Plus de 37 personnes de la population ont participé** à cette rencontre qui avait pour objectif de faire connaître les services du Point d'appui, les différents partenaires avec qui nous pouvons collaborer et qui offre des services en lien avec la violence sexuelle sur le territoire de Rouyn-Noranda. Pour réaliser cette activité, nous avons reçu une subvention du Ministère de la Justice du Canada.

Consultation sur l'accompagnement des victimes d'agression sexuelle et de violence conjugale

En réponse au mouvement #moiaussi, un comité d'expert national composé de plusieurs acteurs qui œuvrent auprès des victimes d'agression sexuelle et conjugale, des représentants autochtones ainsi que de personnes victimes, a été formé en mars 2019. **Ayant pour objectif d'évaluer le parcours des victimes à travers le système de justice et de ressortir des pistes de solution pour améliorer les pratiques du système judiciaire,** le comité a mis en place une consultation sur l'accompagnement des victimes d'agression sexuelle et de violence conjugale.

Trois représentantes de ce comité se sont déplacées à Rouyn-Noranda pour rencontrer les partenaires de la Table de concertation en violence conjugale et en agression à caractère sexuel de l'Abitibi-Témiscamingue, dont le Point d'appui siège. **Deux travailleuses ont participé à cette rencontre** afin d'exposer les obstacles que vivent les femmes et adolescentes à travers le processus judiciaire.

Nous avons aussi **déposé un mémoire qui a été écrit par une femme qui a partagé son parcours** dans le système judiciaire et a exprimé ses besoins en matière d'accompagnement. **Nous tenons à souligner le temps et le travail qu'elle a réalisé pour rédiger ce mémoire.**



Nos actions de lutte

Pétition, sondage et lettre d'appui

- ◆ Consultation en ligne sur la réforme du droit à la famille
- ◆ Sondage pour un projet de recherche sur le travail social dans un organisme à but non lucratif
- ◆ Pétition *La planète s'invite communautaire*
- ◆ Sondage sur l'accessibilité au financement pour les organismes femmes de bienfaisance
- ◆ Sondage de la FQPN sur les organismes communautaires et les contenus obligatoires en éducation à la sexualité
- ◆ Deux pétitions de Amnesty International pour le respect des droits des Wet'suwet'en en Colombie-Britannique et pour Narges est en danger en prison
- ◆ Sondage pour le *Projet autour de l'implication citoyenne dérangeante*
- ◆ Pétition pour la *Grève pour le climat*
- ◆ Pétition contre la stérilisation des femmes autochtones
- ◆ Pétition pour mettre fin à toutes formes de discrimination dans la loi sur les Indiens et octroyer réparation, dont le droit à l'égalité et les droits culturels, abolir le régime raciste et patriarcal



Nos actions de lutte

Entrevues dans les médias

Cette année, l'équipe du Point d'appui a été sollicitée pour se prononcer sur différents thèmes touchant les violences sexuelles et les luttes féministes en général. Ceci témoigne de la confiance des médias envers l'organisme, perçu comme une référence en matière de violence sexuelle.

13 entrevues radio portant sur :

Au sujet des jeunes étudiantes d'Iberville qui demande une prévention sur le consentement avant leur bal

Au sujet du GHB

Comité citoyen en opposition à l'ouverture du 2e bar de danseuses

Journée action contre la violence sexuelle faite aux femmes

Promotion d'une soirée bénéfique pour le Point d'appui

10 entrevues télévisées portant sur:

Services en continu du Point d'appui durant la pandémie

Entrevue sur les activités durant les Douze jours d'action contre la violence faite aux femmes et aux filles

Participation à l'émission contact en lien avec le comité citoyen en opposition au bar de danseuses

Au sujet du GHB

Hausse de plaintes en agression sexuelle selon statistiques canada

Comité citoyen en opposition à l'ouverture du 2e bar de danseuses

3 Entrevues écrites portant sur:

Au sujet des jeunes étudiantes d'Iberville qui demande une prévention sur le consentement avant leur bal

Comité citoyen en opposition à l'ouverture du 2e bar de danseuses

Au sujet du GHB



Vie associative

Collective

« Par conviction politique et souci de cohérence, nous avons choisi d'adopter un mode de gestion et de fonctionnement en collective compatible avec les valeurs du féminisme, valeurs qui sous-tendent notre analyse des agressions à caractère sexuel. Une analyse qui vise à éliminer les inégalités et les déséquilibres engendrés par les structures patriarcales et hiérarchiques. »

Extrait de la base d'unité, p. 26).



Pour l'année 2019-2020, la collective du Point d'appui a été composée de **10 travailleuses et de 9 militantes**. La collective s'est réunie à **19 reprises au courant de l'année**. Voici des exemples de sujets traités au courant de l'année : Plan d'action, priorités du centre, ressources humaines et financières, nos diverses représentations, nos actions dans les 3 volets, nos projets en cours, la refonte de la politique des conditions de travail, etc. Bien entendu, une collective spéciale a eu lieu en lien avec la pandémie de la COVID-19, dans l'optique de mettre en place des mesures d'urgence. La collective a apporté un grand soutien à l'équipe de travail dans ce contexte extraordinaire, que ce soit pour identifier les changements à apporter ou pour les réévaluer.

Par ailleurs, nous avons consacré une collective spéciale pour le bilan annuel des militantes. Nous avons souligné le fait que nous impliquons de plus en plus de survivantes dans notre gestion et dans nos luttes. Nous souhaitons préserver ceci.





Vie associative

Assemblée annuelle du Point d'appui

La 36e assemblée annuelle du Point d'appui a eu lieu le 20 juin 2019 à la salle Norfil. Au total, **17 membres étaient présentes**. L'assemblée annuelle fut animée par Julie Dugré, organisatrice communautaire au Centre intégrée de santé et de services sociaux de l'Abitibi-Témiscamingue. Nous avons débuté l'assemblée par une présentation de nos états financiers de la dernière année et de notre rapport d'activités 2018-2019.

Ensuite, nous avons présenté nos deux orientations principales pour l'année 2019-2020, qui sont les suivantes:

Consolider notre équipe de travail
Débuter la création d'outils de gestion des ressources humaines

Finalement, les membres de la Collective y ont été élus pour l'année 2019-2020:

- Julie Côté
- Gabrielle Boissonneault
- Marie-Pier Guertin
- France Laliberté
- Émilie Racine
- Laurie Paquin
- Mélanie St-Pierre
- Renée-Maude Robin
- Judy Noury





Vie associative

Les militantes et travailleuses sont invitées à prendre part à des comités, ponctuels ou récurrents. Voici les comités qui se sont rassemblés en 2019-2020

Comité ressources humaines

Cette année, le Point d'appui a eu à mettre sur pied **2 comités d'embauche**. En avril, un premier comité composé d'une travailleuse, d'une militante et d'une femme de l'externe a passé des femmes en entrevues, menant à l'embauche d'une **nouvelle travailleuse permanente et d'une travailleuse contractuelle**. Le comité s'est rencontré à 2 reprises et a assisté à 3 entrevues. À la suite de **3 départs en retraits préventifs**, le Point d'Appui a embauché une **intervenante à temps partiel**. Une **intervenante à temps plein** fût également embauchée en remplacement à l'interne. Finalement, un deuxième comité d'embauche, composé d'une militante et d'une travailleuse s'est formé et une **nouvelle intervenante fût embauchée pour un contrat de remplacement**. Le comité s'est rencontré à 3 reprises et a réalisé 5 entrevues.

Comité politique des condition de travail

Comme la restructuration de la politique des conditions de travail faisait partie des priorités cette année; un comité, composé d'une travailleuse et de deux militantes, a été formé. Celui-ci était accompagné par le CAFA. Le comité s'est rencontré à **4 reprises** durant l'année. De plus, la collective s'est mobilisée pour **une fin de semaine de lac à l'épaule et une journée d'orientation** afin que la politique de condition de travail reflète la philosophie et les valeurs du centre. La politique sera adoptée durant l'année 2020-2021.

Comité social

Cette année, le comité social a organisé un bien cuit pour souligner le départ de deux travailleuses, dont une qui était parmi nous depuis 19 ans! Par ailleurs, le comité a organisé un party de Noël pour ses militantes et travailleuses, lieu de rassemblement et de consolidation de l'équipe.

Dans le même ordre d'idée, trois travailleuses ont organisé le party de Noël pour les participantes du Point d'appui. Sous la forme de brunch, **17 femmes** qui ont eu recours aux services sont venues ainsi que **3 militantes**. Elles ont pu par la suite participer à deux ateliers, un atelier de peinture d'œuvres engagées et un atelier, élaboré par Amnesty Internationale, de confection de cartes d'encouragement pour des prisonnières et prisonniers politiques du monde. Chaque femme a pu repartir avec un cadeau offert par un de nos commanditaires.

Comité refonte du site web

Deux travailleuses ont travaillé à la refonte du site web du Point d'appui avec l'accompagnement du BLEU pour la conception. Nous avons consulté les femmes du groupe de soutien pour connaître leur besoin pour un site web. Le site web sera lancé durant l'année 2020-2021.



Formations et encadrement

Nous avons participé à **9 formations** au courant de l'année qui nous ont permis d'améliorer nos connaissances afin de mieux répondre aux trois volets du centre.

Participant	Durée	Sujet de la formation
2 travailleuses	7 hrs	Formation sur l'éthique et la prévention des inconduites en milieu de travail
4 travailleuse	14 hrs	Formation sur le processus des victimes dans le système de justice
5 travailleuses	14 hrs	Formation sur la thérapie axée sur les solutions
1 travailleuse	7 hrs	Formation du programme de prévention Empreinte
1 travailleuse	1h30	Webinaire sur l'intervention en contexte de dévoilement d'une agression sexuelle ou dans une situation de soupçon
2 travailleuses	6 hrs	Formation « pertinence féministe »
5 travailleuses	9 hrs	Formation sur mieux comprendre et comment intervenir auprès de personne souffrant d'un trouble alimentaire.
2 travailleuses	6hrs	Intervenir auprès des jeunes 14-25ans ayant des traits ou un trouble de personnalité limite
1 travailleuse	3 jours	Intervenir auprès de la personne suicidaire à travers de bonnes pratiques



Formations et encadrement

Intervenante en stage

Cette année, le Point d'appui a eu l'honneur d'accueillir **2 intervenantes en stage**. De septembre 2019 à mars 2020, nous avons accueilli une femme en techniques de travail social au Cégep de l'Abitibi-Témiscamingue à raison de **2 jours par semaine à l'automne et de 4 jours à l'hiver**. L'étudiante a pu travailler sur les **4 volets du centre** en rédigeant notamment une importante politique de prévention du harcèlement psychologique et sexuel. Une seconde stagiaire a également joint l'équipe en janvier 2020 pour réaliser un stage au Baccalauréat en Travail social de l'Université du Québec en Abitibi-Témiscamingue à raison de **4 jours par semaine**.

Étudiante d'été

Une subvention fédérale nous a permis d'embaucher une étudiante en travail social de **la mi-mai à la fin juin 2019**. Ce contrat d'été lui a permis de monter et animer un groupe de soutien pour survivantes d'ACS adapté à la saison estivale. Elle a aussi tenu un kiosque de sensibilisation lors de la vente trottoir au centre-ville de Rouyn-Noranda en collaboration avec une militante. Elle a aussi participé à des animations de prévention, pris en charge les suivis individuels en aide directe auprès des femmes et assuré un soutien téléphonique à différents intervenants psychosociaux issus de milieux partenaires. Elle a également filmé un vidéo adressant l'inclusion des femmes trans dans nos services en collaboration avec la Coalition d'aide à la diversité sexuelle de l'Abitibi-Témiscamingue.

Formation de base pour les nouvelles militantes et travailleuses.

En juin 2019, nous avons offert la formation de base à **5 nouvelles militantes et 2 femmes en stage**. Cette formation aborde plusieurs sujets dont l'histoire du Point d'appui, le féminisme, l'approche féministe, les formes de violences sexuelles, le mode de gestion et autres éléments importants à intégrer les nouvelles femmes qui désirent s'impliquer au centre.



Gestion et administration

Réunions d'équipe

Une rencontre hebdomadaire a lieu pour permettre à l'équipe de coordonner les activités du centre. Chacune des travailleuses assume des tâches réparties dans les trois volets et touchant à l'administration. C'est aussi un lieu qui permet aux travailleuses de recevoir du soutien dans leurs différents mandats.

Le Point d'appui a une préoccupation quant à la santé psychologique des travailleuses en mettant de l'avant des stratégies de prévention et de soutien. Une travailleuse est responsable d'apporter des outils de réflexion à ce sujet et mobilise l'équipe, ainsi que la collective lorsque requis, dans le cas où une travailleuse aurait un besoin plus spécifique.

Voici quelques exemples de tâches connexes réalisées par l'équipe afin d'assurer le bon fonctionnement du Point d'appui

- Compilation des statistiques;
- Compilation des évaluations de nos diverses animations;
- Rédaction, mise en page et correction du rapport d'activités;
- Recherche d'outils d'intervention;
- Classement des nouveaux livres et documents;
- Gestion du courrier postal et des courriels;
- Tournée de dépliants et affiches;
- Mise à jour du membership;
- Mise à jour du site Internet;
- Alimentation de la page Facebook;
- Suivi des assurances collectives et des nouvelles adhésions;
- Suivi de la comptabilité, paiement des factures et collaboration aux états financiers;
- Prévisions budgétaires;
- Déclaration d'organisme de bienfaisance;
- Suivi du régime de retraite et des nouvelles adhésions;
- Entretien de la maison;
- Renouvellement de l'assurance habitation et de l'hypothèque;
- Confection et suivi du plan d'action;
- Déclaration annuelle au registraire des entreprises.





Nos sources de revenus

Cette année, nous avons envoyé des lettres à 18 clubs sociaux, associations et fondations afin de leur demander un appui financier. Les sommes reçues apparaissent dans le tableau suivant dans la case dons. Nous avons déposé notre demande annuelle de subvention au CISSSAT dans le cadre du Programme de soutien aux organismes communautaires et nous avons fait des demandes de subvention à Emploi-été Canada, au ministère de la Justice Canada, à la Ville de Rouyn-Noranda et au CISSS-AT

CISSSAT (Programme soutien aux organismes communautaires	286 737 \$
Fond d'urgence aux organismes travaillant en aide directe après de victimes d'agression sexuelle. (2018-2021)	35 540\$/an
Subvention du Secrétariat à la condition féminine pour le programme Empreinte. (2018-2021)	23 077 \$/an
Emploi Été Canada	3 984 \$
Subvention du Ministère de la justice du Canada	8 000 \$
Subventions autres (Ville de Rouyn-Noranda et du CISSS-AT)	5 274 \$
Dons	5 741 \$

Nous profitons de l'occasion pour remercier toutes les personnes qui nous donnent si généreusement année après année. Nous sommes heureuses de recevoir des dons sous différentes formes, soit en argent, en matériel ou en commandites.

MERCI!!!



Mot de la fin

L'année 2019-2020 s'est conclue sous le signe de l'adaptation. Confiné, le Point d'appui a eu à développer de nouvelles façons d'intervenir auprès des survivantes d'ACS, leurs proches et notre communauté. Alors que l'année avait été marquée par la mobilisation des femmes, le confinement nous a ramenés à l'essentiel et à la nécessité pour les survivantes de briser leur isolement et de tisser des liens solidaires entre femmes.

Même en cas de pandémie, la violence envers les femmes persiste. Même derrière nos écrans en télétravail, le Point d'appui, ses travailleuses et ses militantes sont à l'écoute et témoignent des inégalités sociales mises en lumière par cette crise sanitaire, particulièrement vis-à-vis les femmes racisées et en situation économique précaire.

Avant le début de la crise sanitaire, une volonté politique de reconnaissance des VACS a émergé à travers, notamment, la commission sur l'exploitation sexuelle des mineurs et la mise sur pied d'un comité non partisan à l'assemblée nationale portant sur la lutte aux VACS. Nous demandons du gouvernement que la relance économique ne se fasse pas au détriment des femmes et que les travaux effectués aboutissent en de réelles actions, plutôt que sur les tablettes.

L'équipe du Point d'appui

