
Point d'appui

Centre d'aide et de prévention
des agressions à caractère sexuel
de Rouyn-Noranda



Rapport d'activités

1er avril 2015 au 31 mars 2016



819-797-0101

info@pointdappui.org

www.pointdappui.org

Case postale 1274

Rouyn-Noranda (Québec) J9X 6E4

Je suis votre conjointe, votre fille, votre mère,
votre soeur, votre amie.

Je suis victime d'agression à caractère sexuel.

Table des matières

Sigles.....	p.3
Présentation du Point d'appui.....	p.4
Introduction.....	p.5
Aide directe.....	p.6
Prévention, sensibilisation et information en milieu scolaire.....	p.7
Prévention, sensibilisation et information dans la communauté...	p.8
Nos représentations.....	p.10
Nos actions de lutte.....	p.13
Vie associative.....	p.16
Formations et encadrement.....	p.18
Gestion et administration.....	p.20



Liste des sigles

ACA: Action communautaire autonome

ACS : Agression à caractère sexuel

ALOCAT: Association des locataires de l'Abitibi-Témiscamingue

AQPV : Association québécoise plaidoyer-victime

CAFA : Centre d'animation, de formation et d'accompagnement

CALACS : Centre d'aide et de lutte contre les agressions à caractère sexuel

CAPACS : Centre d'aide et de prévention des agressions à caractère sexuel

CISSS-AT : Centre intégré de santé et de services sociaux de l'Abitibi-Témiscamingue

CLES : Concertation des luttes contre l'exploitation sexuelle

CNCPS : Coalition nationale contre les publicités sexistes

CPT : Cheminement particulier temporaire

CPC : Cheminement particulier continue

CRÉ : Conférence régionale des éluEs

CRMMF : Comité régional de la Marche mondiale des femmes

FFQ : Fédération des femmes du Québec

FQPN : Fédération du Québec pour le planning des naissances

FMS : Formation Métier semi-spécialisée

IVAC : Indemnisation des victimes d'actes criminels

JACVSFF : Journée d'action contre la violence sexuelle faite aux femmes

MEPACQ: Mouvement d'éducation populaire et d'action communautaire du Québec

REPAS : Regroupement des personnes assistées sociales

RÉPAT : Regroupement d'éducation populaire de l'Abitibi-Témiscamingue

RFAT : Regroupement de femmes de l'Abitibi-Témiscamingue

ROC R-N : Regroupement des organismes communautaires de Rouyn-Noranda

RQASF : Réseau québécois d'action pour la santé des femmes

RQCALACS : Regroupement québécois des CALACS

TRCALACS : Table régionale des CALACS

TCVACSAT: Table de concertation en violence conjugale et en agression à caractère sexuel de l'Abitibi-Témiscamingue

UQAT : Université du Québec en Abitibi-Témiscamingue

UQAM: Université du Québec à Montréal



Présentation du Point d'appui

La mission

Le Point d'appui vient en aide aux femmes et adolescentes de 14 ans et plus ayant subi une agression à caractère sexuel ainsi qu'à leurs proches. Le Point d'appui travaille à l'élimination de toutes les formes de violence sexuelle par des activités de prévention et de lutte s'adressant à la population de Rouyn-Noranda.



Les valeurs

Respect , Solidarité,
Équité et Justice

La vision

Le POINT D'APPUI est connu et reconnu. Il est la référence en matière de violence sexuelle sur le territoire de Rouyn-Noranda. Le POINT D'APPUI est la ressource féministe pour les femmes et adolescentes qui ont vécu une agression à caractère sexuel. Le POINT D'APPUI est un tremplin pour les femmes ayant vécu une agression à caractère sexuel. Le POINT D'APPUI est le lieu de rassemblement des femmes qui désirent lutter contre la violence sexuelle et contribuer à l'amélioration des conditions de vie des femmes. Le POINT D'APPUI bénéficie d'une vie associative dynamique.



Les 3 volets

Aide directe
Prévention et sensibilisation
Lutte

Le Point d'appui est membre de :

Regroupement des organismes communautaires de Rouyn-Noranda (ROC-RN)
Coalition nationale contre les publicités sexistes (CNCPS)
Fédération du Québec pour le planning des naissances (FQPN)
Centre d'animation, de formation et d'accompagnement (CAFA)
Regroupement d'éducation populaire de l'Abitibi-Témiscamingue (RÉPAT)
Association québécoise plaidoyer-victimes (AQPV)
Réseau québécois d'action pour la santé des femmes (RQASF)
Fédération des femmes du Québec (FFQ)
Regroupement de femmes de l'Abitibi-Témiscamingue (RFAT)
Coalition contre le travail précaire
Ligue des droits et libertés (LDL)
Concertation des lutes contre l'exploitation sexuelle (CLES)



Introduction

Mots des militantes de la collective

Au courant de l'hiver 2016, la signification du féminisme a fait partie de l'actualité et de plusieurs débats dans les médias et sur les réseaux sociaux. Dans ce contexte, les militantes de la collective du Point d'appui tenaient à affirmer leur féminisme en quelques mots pour ainsi partager pourquoi elles sont féministes et fières de l'être!

Je suis féministe parce que je crois à l'égalité entre les hommes et les femmes.

Je suis féministe parce que je souhaite que ma soeur, ma fille, ma petite-fille aient des chances équitables dans la vie.

Je suis féministe parce que je crois à un monde meilleur.
Je suis féministe, c'est moi!

Gabrielle Boissonneault

Dans la société actuelle, je constate qu'il y a des inégalités sociales et économiques entre les hommes et les femmes. **Je suis féministe**, car je pose des actions visant un changement social afin de rétablir un meilleur équilibre entre nous et d'atteindre une justice sociale.

France Laliberté

Je suis féministe parce que j'aspire à ce que chaque femme soit libre d'être et faire ce qui lui plait réellement, sans barrière et sans se soucier des contraintes que la société patriarcale nous impose en tant que femme.

Olivia Sabourin

Je suis féministe, parce que je veux l'égalité pour tous. Parce que je refuse que mes droits soient influencés par mon sexe et pour que cesse toute discrimination envers les femmes. #jesuisféministe

Mathilde Harton

Je suis féministe parce que je suis consciente de ce qui a été accompli dans le passé et je sais qu'il ne faut pas s'asseoir sur nos acquis au contraire, le chemin de la vie nous amènera assurément d'autres défis. Être féministe, c'est tellement différent que ce que trop de gens pensent encore et j'en ai assez d'entendre les vieux stéréotypes.

Marie Pier Guertin

Les membres actives ont donné au Point d'appui **371 heures en militantisme.**

Le Point d'appui regroupe 240 membres actives et sympathisantEs.

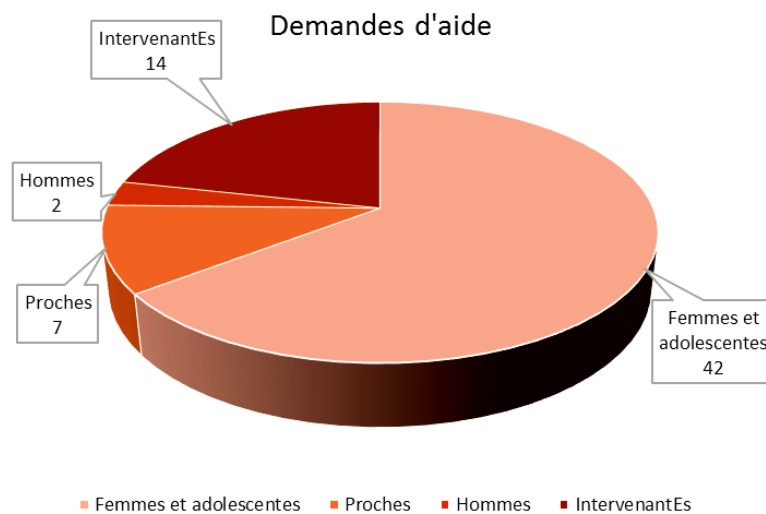
Je suis féministe parce que j'ose croire en un monde où les femmes seront au même pied d'égalité que les hommes que ce soit au niveau social, économique, politique, culturel, personnel et juridique. Je suis féministe parce qu'à tous les jours, à ma façon, je lutte à faire reconnaître les femmes à leur juste valeur et qu'ensemble, petit à petit, nous parviendrons à de grandes victoires.

Jamy –Lee Pratte

Aide directe

Les services d'aide directe se traduisent par de l'écoute téléphonique, des suivis individuels, des groupes de soutien, de l'accompagnement médical et judiciaire ou selon les besoins identifiés par les femmes et des demandes d'indemnisation aux victimes d'acte criminel (IVAC). Nous offrons des services aux femmes et adolescentes de 14 ans et plus. Nos services s'adressent également aux proches des victimes ayant besoin de soutien.

Cette année, nous avons répondu à **65 demandes d'aide**. Le graphique suivant nous présente un portrait.



De ces demandes d'aide ont découlé des demandes d'accompagnement judiciaire et pour remplir des demandes à l'IVAC. Nous avons également comptabilisé le nombre de rencontres ainsi que le temps de préparation pour ces rencontres. Les détails sont présentés dans le tableau de droite. Enfin, nous avons référé les hommes vers des ressources pouvant leur venir en aide.

Nombre de rencontres auprès des femmes et adolescentes	150
Nombre de rencontres auprès des proches	8
Temps de préparation pour ces rencontres	16 heures
Accompagnements judiciaire	6
Accompagnements demandes IVAC	3

Groupe de soutien

Pour l'année 2015-2016, nous avons terminé la consultation sur le besoin en matière de groupe de soutien auprès des femmes sur le territoire de Rouyn-Noranda. Nous avons reçu vingt réponses à notre questionnaire. Ensuite, nous avons présenté les résultats à notre collective. En résumé, il se trouve que les femmes veulent un groupe de soutien fermé, donc toujours les mêmes femmes qui se rencontrent. Elles souhaitent avoir deux rencontres par mois avec des thèmes de leur choix, mais encadrées par les intervenantes. Un comité de deux travailleuses avait été mis sur pied pour cette consultation. Il poursuivra le travail afin de construire de nouveaux outils pour le prochain groupe de soutien.

Prévention, sensibilisation et information dans les milieux scolaires



La problématique des agressions sexuelles est directement reliée au maintien des relations inégalitaires entre les hommes et les femmes. C'est pourquoi nous sommes certaines que la disparition de ce fléau passe inévitablement par la sensibilisation, la conscientisation et des changements de comportements.

Le Point d'appui offre régulièrement des activités de prévention dans différents milieux scolaires.

École La Source

Animation sur le consentement, 13 groupes de **318 jeunes** de 2e secondaire

Animation sur les agressions sexuelles et les préjugés qui les entourent, 18 groupes comptabilisant **424 jeunes** de secondaire 1 et CPT

Animation sur les relations saines sur 2 périodes, 3 groupes, **34 jeunes** de CPC

Animation sur le consentement sur 2 périodes, 3 groupes, **38 jeunes** de CPC

École d'Iberville

Animation du projet Roxane, 12 groupes de **288 jeunes** de 4e secondaire, du programme FMS et de l'école Élan

Kiosque sous forme de *Speed dating* sur la présentation des services du Point d'appui, **200 jeunes**

Animation sur le consentement et l'intoxication involontaire, 10 groupes pour un total de **285 jeunes** de 5e secondaire

Animation sur la cybercriminalité sexuelle, 2 groupes de **22 jeunes** de FMS

Animation sur la cybercriminalité sexuelle, 3 groupes de **53 jeunes** du programme Ressource

Animations post-secondaire

Techniques policières, animation sur la problématique des ACS et la collaboration, **30 étudiantEs**

Centre Polymétiers en esthétique « comment recevoir une confiance d'une ACS », **16 étudiantes**

Baccalauréat en travail social, contexte d'un stage au Point d'appui, **21 étudiantEs**

Baccalauréat en travail social, l'intervention auprès des femmes, 2 groupes, **39 étudiantEs**

École Élan

Animation sur la cybercriminalité sexuelle, 1 groupe de **15 jeunes**

École Élisabeth-Bruyère

Animation du projet Roxane **42 étudiantEs**

Nous avons sensibilisé **1 837 personnes** en milieux scolaire cette année!!!

Rencontres avec des étudiantEs pour travaux

Cégep, 3 rencontres, **5 étudiantEs**
Université, 6 rencontres, **7 étudiantEs**

Prévention, sensibilisation et information dans la communauté

Le Point d'appui a également comme mandat de prévenir, de sensibiliser et d'informer la population de Rouyn-Noranda sur les services offerts et sur la problématique des agressions à caractère sexuel.

Kiosque à la vente trottoir: Sensibilisation sur les mythes et réalités des ACS

76 personnes;

Formation au Lac Flavrian : formation sur les ACS et les personnes ayant une déficience physique ou intellectuelle

8 animateurs(trices) de camp;

2 Formations de base du Point d'appui sur les ACS, l'approche féministe et le mode de gestion en collective d'une durée de deux jours chacune

1 militante et 4 femmes en stage;

Formation sur les rôles et responsabilités d'une administratrice du Point d'appui dans un mode de gestion en collective

1 militante et 2 femmes en stage ;

2 rencontres avec des nouvelles militantes

2 militantes;

Kiosque lors de la semaine de l'action communautaire autonome: Présentation de l'organisme

6 personnes;

CHSLD Pie XII : Animation sur la violence sexuelle chez les aînés

13 personnes;

Arrimage Jeunesse: présentation de l'organisme

2 personnes;

Association des retraités de l'enseignement : Animation sur la violence sexuelle chez les aînés

21 personnes;

Total: 133 personnes



Prévention, sensibilisation et information dans la communauté

Tournée dans les locaux de jeunes en milieu rural:

Local de Cadillac: Animation sur la cybercriminalité sexuelle
9 personnes;

Local de D'Alembert: Animation sur la cybercriminalité sexuelle
6 personnes;

Local de Destor: Animation sur la cybercriminalité sexuelle
9 personnes;

Local de Beaudry: Animation sur la cybercriminalité sexuelle
7 personnes;

Local de Beaudry: Animation 24 heures textos
7 personnes;

Local de Bellecombe (nous sommes allées 2 fois, car à la première rencontre, il n'y a pas eu de jeune): Animation 24 heures textos
8 personnes;

Local de Montbeillard: Animation sur l'hypersexualisation
9 personnes.

Total : 55 personnes



Nous avons eu **2 655 visiteurEs** sur notre site internet. De ce nombre, 77% étaient des nouveaux visiteurEs;

43 personnes ont rempli notre questionnaire sur les mythes et réalités entourant les agressions à caractère sexuel sur notre site internet;

Nous avons **321 adeptes** (j'aime) de notre page Facebook.



Nos représentations

Regroupement québécois des CALACS

Dans le cadre de notre mandat de représentation au Regroupement québécois des CALACS (RQCALACS), la représentante a participé à 6 journées de réunion régulière de la collective qui ont permis d'assurer la saine gestion du Regroupement. Également, deux travailleuses ont participé à 3 journées spéciales. La première journée était dédiée aux services d'aide aux femmes trans* dans les CALACS et les 2 autres étaient réservées à la co-construction d'un programme de prévention sur les agressions à caractère sexuel destiné aux CALACS membres du RQCALACS. Ce nouveau programme sera en projet pilote dans certaines écoles du Québec au courant de l'année 2016-2017. Au mois de juin 2015, deux travailleuses ont assisté à l'assemblée annuelle de l'organisation.

Du fait que nous sommes membres du RQCALACS, nous avons été approchées à titre de consultantes dans le cadre d'une recherche sur les témoignages de victimes d'agression à caractère sexuel sur les plateformes web. Nous avons donc répondu aux interrogations des chercheuses en lien avec les questions qu'elles envisageaient de poser dans leurs entretiens auprès de femmes victimes d'agression à caractère sexuel.

Table régionale des centres d'aide et de lutte aux agressions à caractère sexuel

Lieu de concertation régionale en matière de violence sexuelle, cette Table est formée des 5 CALACS de la région. Pour l'année 2015-2016, la Table a rencontré la répondante en agression sexuelle du CISSS-AT pour lui présenter les besoins des CALACS. Ensuite, la table a organisé une action régionale dans le cadre de la Journée d'action contre la violence sexuelle faite aux femmes. De plus, la TRCALACS a débuté une démarche de restructuration afin de se doter d'une mission, d'une vision et de valeurs. Elle s'est réunie à 5 reprises cette année. La Table soutient également l'émergence du CALACS Témiscamingue et la consolidation des CALACS Abitibi et CAPACS-AO.



Comité restructuration du Regroupement de femmes de l'Abitibi-Témiscamingue

Pour l'année 2015-2016, le comité restructuration du Regroupement de femmes de l'Abitibi-Témiscamingue a complété, au mois de juin 2015, ses travaux de planification stratégique. Par la suite, le RFAT a débuté une démarche dans le but de se doter d'une base d'unité politique et le Point d'appui s'implique dans ce processus qui a débuté en février 2016 et qui se terminera en septembre 2016. Pour cette démarche, le comité reçoit l'accompagnement du CAFA. Alors, le Point d'appui a participé à 3 rencontres au courant de l'année.

Nos représentations

Regroupement des organismes communautaires de Rouyn-Noranda

Nous sommes heureuses d'être de retour depuis l'automne dernier aux assemblées du Regroupement des organismes communautaires de Rouyn-Noranda. Nous n'étions plus présentes depuis janvier 2014 par manque de temps. Nous avons donc participé à trois rencontres. De plus, nous étions présentes à une rencontre qui a eu lieu avec notre député monsieur Blanchette dont l'objectif était de faire connaître le rôle des organismes communautaires autonomes dans la collectivité et lui partager nos besoins et préoccupations en lien avec un financement récurrent à la mission globale. Une rencontre préparatoire à cette rencontre a également eu lieu avec les membres du ROC. Dans le cadre de la grève provinciale du 2 et 3 novembre 2015 qui avait pour but de revendiquer un meilleur financement des organismes communautaires autonomes, le ROC-RN a formé un comité ponctuel pour organiser des activités de revendication lors du 2 novembre qui était une journée de grève locale. Le Point d'appui s'est joint au comité et a participé à 4 rencontres. Nous avons également participé à la journée de grève du 3 novembre qui était organisée régionalement.



Comité de coordination du ROC

En janvier dernier, plusieurs sièges au comité de coordination sont devenus vacants. Nous avons donc décidé de nous joindre à ce comité jusqu'en juin. À ce jour, nous avons participé à deux rencontres.

La Marche Mondiale des femmes 2015

Le 17 octobre 2015 a eu lieu la 4^e action internationale de la Marche Mondiale des femmes sous le thème « Libérons nos corps, notre terre et nos territoires ». La marche se déroulait dans les rues de Trois-Rivières et se terminait avec un spectacle de divertissement aux couleurs de la marche. Plus de 100 femmes allochtones et autochtones de la région se sont déplacées pour cet événement. Le tout n'aurait pas pu être possible sans le travail du comité régional ainsi que des groupes de femmes de la région qui ont fait de la vente et de la sollicitation financière dans le but de payer le déplacement de ces femmes afin qu'elles n'aient pas à déboursier de frais monétaire. Cette année, le comité régional s'est rencontré à 6 reprises afin de coordonner cet événement. De plus, le Point d'appui était sur le comité logistique qui s'occupait entre autres de la gestion des déplacements lors de notre voyage vers Trois-Rivières. Ce comité s'est rencontré à 4 reprises. Nous avons aussi participé à plusieurs activités de financement et des activités ponctuelles organisées par le comité régional comme les 24 heures d'action féministe.



Nos représentations

Table de concertation en violence conjugale et en agression à caractère sexuel de l'Abitibi-Témiscamingue

Cette Table a pour mandat d'assurer la concertation des partenaires concernés et d'assurer la complémentarité des actions et interventions en matière de violence conjugale et d'agressions à caractère sexuel. Nous avons assisté à une rencontre au mois de décembre qui portait sur la situation des femmes autochtones à Val-d'Or. Aussi, le plan d'action est terminé et sera en vigueur jusqu'en 2018.

Autres représentations

Consultation régionale pour une nouvelle instance qui remplacera la CRÉ;

Assemblée annuelle du Regroupement des organismes communautaires de Rouyn-Noranda;

Représentation à l'UQAT sur les besoins et le respect des organismes communautaires pour les stages universitaire;

Assemblée annuelle de la Concertation régionale des organismes communautaires de l'Abitibi-Témiscamingue;

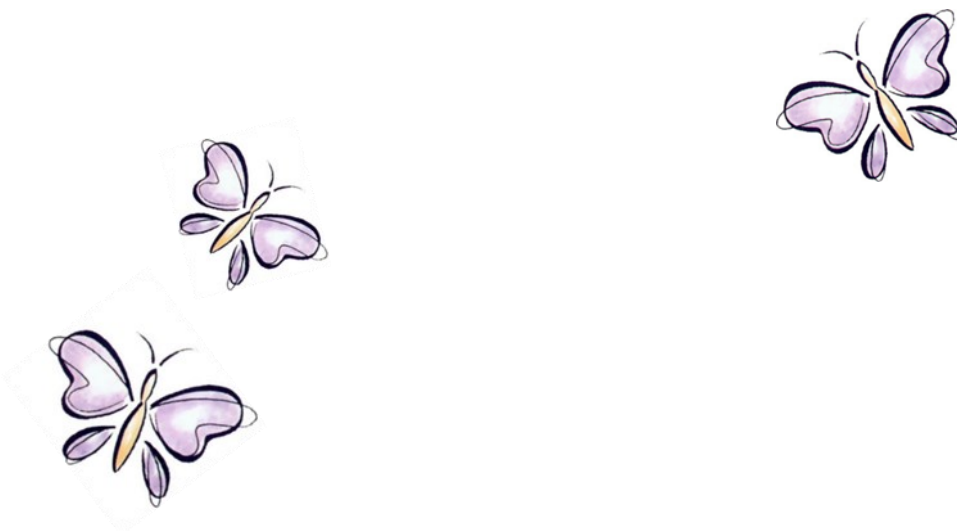
Organisation et participation à la représentation du documentaire «Le commerce du sexe» au cinéma;

Rencontre et demande d'appui à l'école secondaire La Source pour le programme de prévention du RQCALACS;

Rencontre avec la nouvelle direction du Centre d'aide aux victimes d'actes criminels de l'Abitibi-Témiscamingue;

Participation à un focus-groupe pour la restructuration de la CROC-AT;

Rencontre des 4 travailleuses avec l'équipe de gestionnaires d'Alternative pour Elles.



Nos actions de lutte

Journée d'action contre la violence sexuelle faite aux femmes

Cette année, les conséquences des agressions à caractère sexuel ont été choisies comme thème de la Journée d'action contre la violence sexuelle faite aux femmes (JACVSFF) provincialement par le RQCA-LACS. En Abitibi-Témiscamingue, nous avons mis sur pied un comité régional formé de représentantes des 5 CALACS pour organiser une action régionale. Ce comité s'est rencontré à 5 reprises. Premièrement, afin d'offrir un soutien aux victimes de violence sexuelle, le #mouvementblanc a été lancé sur les réseaux sociaux un mois avant la Journée d'action. Les gens étaient invités à se vêtir de blanc et à partager leur photo sur les réseaux sociaux afin de témoigner leur soutien aux victimes d'ACS. Cette action s'est terminée par une conférence de presse à la Journée d'action. Lors de cette conférence de presse, qui a eu lieu au St-Exupéry de Rouyn-Noranda, la population ainsi que les journalistes, étaient invités à écouter le témoignage d'une femme sur les conséquences que les ACS ont eues sur sa vie, à visionner une capsule vidéo produit par le CALACS Assaut sexuel secours de Val-d'Or et à participer à une action de sensibilisation sur la lourdeur des conséquences que peuvent avoir les agressions à caractère sexuel sur la vie des victimes.

C'est chaleureusement que furent accueillis les résultats du #mouvementblanc lors de la conférence de presse à la Journée d'action. Les 311 photos reçues de groupes de personnes ont pu témoigner du soutien que la population porte aux victimes d'agression à caractère sexuel et les 30 personnes présentes lors de la conférence de presse ont pu renforcer ce sentiment.

www.facebook.com/hashtag/mouvementblanc



Journée Internationale des femmes

Cette année, le thème de la Journée internationale des femmes était *Appel à toutes pour se faire entendre* dont l'objectif était de se rappeler que l'égalité n'est pas encore atteinte entre les hommes et les femmes et que les luttes féministes sont toujours d'actualité. Cette journée permet aussi aux femmes de se mobiliser afin de soutenir les luttes visant l'égalité et la justice sociale. Pour souligner cet événement, le comité du 8 mars, composé du Point d'appui, du centre Entre-Femmes et d'Alternative pour elles, a organisé la venue d'un spectacle humoristique présenté par Francine Lareau qui s'intitule «*Merci Manda, La Pouné, Dodo, Denise, Clémence et tant d'autres...*» offrant un bel hommage à plusieurs femmes humoristes. Pour réaliser cet événement, le comité s'est rencontré à 10 reprises. La soirée fut un succès, car plus de 130 femmes se sont déplacées pour assister au spectacle. Toutes les membres du comité ont travaillé très fort pour la réalisation de l'événement et nous sommes fières du résultat. Prochain rendez-vous le 8 mars 2017 !

Nos actions de lutte



Les 12 jours d'action pour l'élimination de la violence envers les femmes

Lors des 12 jours d'action pour l'élimination de la violence faite aux femmes, qui s'est déroulée du 25 novembre au 6 décembre dernier, le Point d'appui a coordonné l'installation de 3 grandes affiches à des endroits stratégiques de la Ville de Rouyn-Noranda. Ces affiches ont pour but de sensibiliser la population à la problématique de la violence faite aux femmes. Ce projet s'est fait en partenariat avec le Centre de femme Entre-femmes et la Maison d'hébergement Alternative pour elles. De plus, dans le cadre de leur stage, deux femmes ont réalisé chacune un projet pendant cette période. Il y a eu un kiosque sur le consentement au Cégep de l'Abitibi-Témiscamingue qui avait pour objectif de sensibiliser et d'informer les personnes fréquentant le Cégep sur le consentement sexuel. Il y a eu aussi la diffusion d'une lettre ouverte dans le journal La Frontière et sur les réseaux sociaux qui avait pour objectif d'informer et sensibiliser la population au consentement sexuel en lien avec la consommation d'alcool pendant les partys de Noël.

Semaine nationale de sensibilisation aux victimes d'actes criminels

Dans le but de sensibiliser la population aux attitudes aidantes qu'elle doit avoir afin d'offrir le meilleur soutien possible aux victimes d'agression à caractère sexuel, le Point d'appui a organisé un atelier dont l'objectif était d'outiller la population à accompagner une victime d'agression sexuelle et de faire connaître les différentes ressources du milieu qui peuvent leur venir en aide. Lors de cet atelier, qui a eu lieu à l'hôtel Albert Best Western de Rouyn-Noranda, les formes, les mythes et réalités ainsi que les attitudes aidantes ont été abordés. L'activité nous a permis de sensibiliser 30 personnes et nous avons même dû mettre sur pied une liste d'attente étant donné le grand nombre d'inscriptions à notre activité!

Plusieurs autres moyens sont mis en œuvre pour dénoncer la violence sexuelle et lutter pour l'amélioration des conditions de vie des femmes:

3 entrevues télévisées à RNC Média pour la JACVSFF, les impacts de l'austérité sur le Point d'appui et le tourisme sexuel;

1 entrevue dans le journal sur le programme de l'IVAC;

4 entrevues radios pour le #mouvementblanc, la JACVSFF, le 3e plan provincial en agression sexuelle et pour la Semaine nationale des victimes d'actes criminels;

Participation de deux travailleuses et une militante au rassemblement 24hrs solidarité féministe;

Participation à une campagne de lettres à la nouvelle ministre de la Justice au Canada pour le maintien de la nouvelle loi sur la prostitution;

Participation de 2 travailleuses et 2 femmes en stage à la tournée régionale sur l'action communautaire autonome.

Cinq lettres d'appui envoyées concernant la campagne La pauvreté, ça tue!, le financement et la reconnaissance de l'ALOCAT, à la coalition objectif dignité contre le PL-70, à la CLES qui dénonce la position sur la décriminalisation de la prostitution d'Amnistie internationale, à la campagne aide sociale et partage de logement ainsi que pour le projet de loi sur le registre des armes à feu.

Nos actions de lutte



Et ça continue...

Participation de 2 travailleuses, une militante et deux femmes en stage à deux mobilisations contre le Projet de loi 70;

Participation de 2 travailleuses à un kiosque sur la présentation des volets du Point d'appui dans le cadre de la semaine de l'action communautaire autonome;

Fermeture du centre le 2 décembre pour la reconnaissance de l'ACA;

Participation de 1 travailleuse à une Commission populaire sur l'ACA;

Fermeture du centre le 2 et 3 novembre pour une grève du mouvement communautaire;

Participation de l'équipe à la manifestation «le corridor de l'austérité»;

Participation de l'équipe et de 3 militantes à la Guignolée des médias;

Fermeture du centre pour une grève sociale le 1er mai et participation de l'équipe aux actions;

Participation de 3 travailleuses à un rassemblement populaire sur les alternatives fiscales pour le prochain budget;

Participation à une campagne de sensibilisation en matière d'égalité entre les sexes auprès de la ministre en condition féminine initiée par le Réseau des tables régionales des groupes de femmes du Québec.

Dix pétitions ont été signées pour la modification de la loi sur les élections et les référendums dans les municipalités dans les cas de condamnation d'agression sexuelle, informer, sensibiliser et sauver les filles contre l'excision, éliminer la violence faite aux femmes et aux filles, régime entièrement public d'assurance médicaments, manifeste pour les droits des enfants, Stop aux menaces et aux appels aux meurtres et aux viols des femmes sur les réseaux sociaux, les droits, ça se défend collectivement, pour empêcher Roosh V de venir faire une conférence, dépénaliser l'avortement en Irlande, opposition à l'ajout de OBNL et des appels publics dans les champs d'application de la Loi sur la transparence et l'éthique en matière de lobbying, Alcool n'égal pas consentement.

Nous avons participé à **deux consultations** sur la pauvreté et l'exclusion sociale et sur le plan en matière d'égalité.

Trois lettres ont été envoyées pour dénoncer différentes publicités sexistes.

Nous avons rempli **trois sondages** sur la Charte des droits et libertés, sur la mission du CAFA et sur le secteur de l'emploi et de l'économie sociale et de l'action communautaire autonome.

Vie associative

Collective

« Par conviction politique et souci de cohérence, nous avons choisi d'adopter un mode de gestion et de fonctionnement en collective compatible avec les valeurs du féminisme, valeurs qui sous-tendent notre analyse des agressions à caractère sexuel. Une analyse qui vise à éliminer les inégalités et les déséquilibres engendrés par les structures patriarcales et hiérarchiques. » (Extrait de la base d'unité, p. 26).

Composée de 4 travailleuses et 5 militantes

Quelques exemple de sujets traités:

Plan d'action;
Priorités du centre;
Ressources humaines et financières;
Nos diverses représentations;
Nos actions dans les 3 volets;
Nos projets;
Révision des règlements généraux;
Bilan des travailleuses et militantes;
Rénovation de la maison.



19 collectives régulières au courant de l'année!

Comité social

Cette année, le comité social a souligné le départ d'une militante, d'une travailleuse contractuelle et de deux femmes en stage. Il a aussi souligné les 10 ans de travail ainsi que les 15 ans d'implication d'une travailleuse lors de l'assemblée annuelle. Le comité social a aussi eu pour mandat de souligner les anniversaires des militantes par la remise de cartes de fête et d'organiser le party de Noël.

Comité règlements généraux

En 2015-2016, le comité formé de deux militantes et d'une travailleuse a pu finaliser la révision des règlements généraux du Point d'appui. Le comité avait aussi comme mandat de faire une demande de lettres patentes supplémentaires afin d'y faire les modifications nécessaires. Une demande au CAFA a été faite pour qu'il y ait une révision du travail sur les règlements généraux, et finalement, ceux-ci ont été adoptés par la collective au mois de janvier 2016. Le comité s'est rencontré à 8 reprises lors de l'année 2015-2016 pour effectuer ce travail.

Comité rôles et responsabilités

Lors de notre processus pour se doter d'objectifs de communication, qui a pris fin en janvier 2015, il a été nommé que les rôles et les responsabilités des administratrices n'étaient pas clairs au sein de l'organisme. Un comité a donc été mis sur pied par la collective en janvier 2016 dont le mandat est de construire une grille qui proposera le partage des rôles et responsabilités entre la collective et l'équipe de travail. Le comité est composé de deux travailleuses et d'une militante et s'est rencontré à 2 reprises. Il poursuivra son travail dans l'année 2016-2017.

Vie associative



Journées d'orientation

Les journées d'orientation sont des journées de travail où les militantes de la collective se rencontrent pour discuter d'un thème et avoir une prise de décision. Cette année exceptionnellement, nous avons eu trois journées d'orientation parce que nous avons travaillé sur des documents officiels du Point d'appui. La première journée était pour faire l'adoption du plan d'action pour les années 2015-2017. Ensuite, notre démarche de se doter d'objectifs de communication nous a amené à suivre une formation sur la gestion féministe animée par l'organisme le CAFA (Centre d'animation, de formation et d'accompagnement de l'Abitibi-Témiscamingue). Finalement, nous avons eu une journée de travail pour commenter la proposition du comité qui a travaillé sur le document des Règlements généraux afin d'en faire l'adoption.

Assemblée annuelle du Point d'appui

La 32e assemblée annuelle du Point d'appui a eu lieu le 18 juin à la salle Norfil de Rouyn-Noranda et 11 membres étaient présentEs. Nous avons débuté par une assemblée extraordinaire qui consistait à apporter des changements aux lettres patentes du Point d'appui. Par la suite, nous avons poursuivi l'assemblée par une présentation de notre rapport d'activités et de nos états financiers de la dernière année. Pour conclure, nous avons présenté l'orientation pour 2015-2017 qui est d'établir et renforcer les liens avec les femmes qui fréquentent le centre et les membres du Point d'appui.



Formations et encadrement

Formations

Les formations suivantes nous ont permis d'améliorer nos connaissances afin de mieux répondre aux trois volets du centre et à l'administration.

Participant·es	Durée	Sujet de la formation
1 travailleuse	1 jour	Analyse différenciée selon les sexes offert par le RFAT
1 travailleuse	1 jour	Atelier sur l'appropriation du thème de la Marche mondiale des femmes présenté par le RFAT
2 travailleuses	1 jour	Stigmatisation de la santé mentale offert par l'organisme Le Portail
1 travailleuse	2 jours	Formation de formatrice sur la traite et l'exploitation sexuelle présentée par le Service aux collectivités de l'UQAM
4 travailleuses	2 jours	Programme de formation en agression sexuelle avec une perspective intersectionnelle, volet 4 présenté par le RQCALACS
2 travailleuses	1 heure	Webdiffusion sur une communauté de pratique sur les besoins des femmes
1 travailleuse	3 heures	Grève, actions dérangeantes, désobéissance civile offert par le MÉPACQ
1 travailleuse	30 minutes	Marketing présenté par la radio NRJ
1 travailleuse	1 heure	Webdiffusion sur une communauté de pratique sur les services offerts aux survivantes d'agression sexuelle au Nouveau-Brunswick



Formations et encadrement

Femmes en stage

Cette année, nous avons eu l'honneur d'accueillir 4 femmes en stage. En septembre, nous avons accueilli deux femmes de la Techniques en travail social. Elles sont venues faire un stage de deux jours par semaine, le temps d'une session, qui s'est terminée en décembre 2015. Actuellement, nous avons deux étudiantes de la Techniques en travail social qui font leur stage à raison de 4 jours par semaine. Elles ont débuté en janvier 2016 et termineront en avril 2016. Les étudiantes ont travaillé sur les 3 volets du centre.

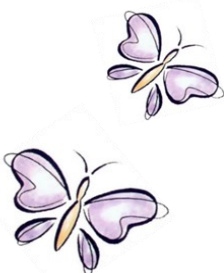
Étudiante d'été

Une subvention fédérale nous a permis d'embaucher une étudiante du baccalauréat en travail social pour 9 semaines. Ce contrat d'été lui a permis de s'investir dans le comité organisateur de la JACVSFF, de venir en aide à des femmes, de distribuer des affiches de sensibilisation et des dépliants à divers endroits de la ville et d'organiser un kiosque de sensibilisation lors de la vente trottoir au centre-ville de Rouyn-Noranda.



Prévention de la santé des travailleuses

Au courant de l'année, une travailleuse a été responsable du dossier santé des travailleuses. Elle avait comme mandat de ramener des réflexions durant les réunions d'équipe afin de s'assurer de la bonne santé psychologique des travailleuses et d'alimenter le point « santé des travailleuses », lors de la réunion d'équipe, en fonction des besoins des intervenantes. Les travailleuses ont également eu droit à une demi-journée de ressourcement au courant de l'année au Bistro Jazz à Rouyn-Noranda.



Gestion et administration



RÉUNION D'ÉQUIPE

Cette année, l'équipe était composée de 4 travailleuses et de 4 femmes en stage, dont 2 à l'automne 2015 et 2 à l'hiver 2016. Une rencontre hebdomadaire a lieu pour permettre à l'équipe de se répartir les tâches équitablement selon les disponibilités de chacune, de faire circuler l'information, d'encadrer les femmes en stage, d'effectuer certains suivis de dossiers et de prendre des décisions qui ne nécessitent pas l'intervention de la collective. C'est aussi un lieu qui permet aux travailleuses de recevoir du soutien dans leurs différentes tâches à accomplir. Chaque travailleuse a des tâches qui touchent aux trois volets du centre ainsi qu'à l'administration.

Voici quelques exemples de tâches réalisées par l'équipe afin d'assurer le bon fonctionnement du Point d'appui

Compilation des statistiques;
Compilation des évaluations de nos diverses animations;
Rédaction, mise en page et correction du rapport d'activités;
Recherche d'outils d'intervention;
Classement des nouveaux livres et documents;
Gestion du courrier postal et des courriels;
Tournée de dépliants et commande de matériel promotionnel;
Mise à jour du membership;
Mise à jour du site Internet;
Alimentation de notre page Facebook;
Suivi des assurances collectives et des nouvelles adhésions;

Suivi de la comptabilité, paiement des factures et collaboration aux états financiers;
Prévisions budgétaires;
Déclaration d'organisme de bienfaisance;
Suivi du régime de retraite et des nouvelles adhésions;
Suivi des rénovations et entretien de la maison;
Renouvellement de l'assurance habitation;
Confection et suivi du plan d'action;
Déclaration annuelle d'entreprises;
Toutes autres tâches connexes.



Nos sources de revenus

Cette année, nous avons envoyé des lettres à **18 clubs sociaux, associations et fondations** ainsi qu'à **75 entreprises** afin de leur demander un appui financier. Les sommes reçues apparaissent dans le tableau suivant dans la case dons. Nous avons également présenté des demandes de subvention au **Ministère de la Justice du Canada**, à **Emploi Été Canada** et au **CISSSAT** dans le cadre du Programme de soutien aux organismes communautaires ainsi que pour des projets ponctuels.

Nous profitons de l'occasion pour remercier toutes les personnes qui nous donnent si généreusement année après année. Nous sommes heureuses de recevoir des dons sous différentes formes, soit en argent, en matériels ou en commandites. MERCI!!!

Mot de la fin

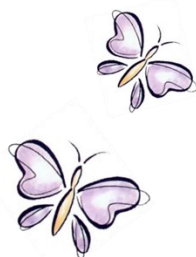


C'est ainsi que se termine une autre belle année remplie d'actions, de réflexions et d'émotions. Le Point d'appui peut compter sur une belle équipe composée de travailleuses et de militantes généreuses de leur temps et de leur énergie. Un gros MERCI d'être là pour soutenir les travailleuses, nous vous en sommes énormément reconnaissantes!!!

L'année a été marquée par une augmentation considérable des rencontres de prévention. C'est une belle réussite! Cette augmentation reflète que la population est préoccupée par la problématique et reconnaît que l'élimination des agressions à caractère sexuel passe en grande partie par la prévention. Cependant, face à ce besoin, nous n'avons pas les ressources financières et humaines pour y répondre complètement. Nous avons dû refuser des demandes d'animation et certains milieux que nous visitons annuellement n'ont pas été contactés.

La nouvelle année se poursuit sous l'ère de l'austérité et le Point d'appui n'échappe pas, lui non plus, à ces conséquences. Considérant que les frais ne cessent d'augmenter et que l'indexation de notre subvention est insuffisante, nous avons dû couper dans les conditions de travail. Cela se traduit par une réduction des heures travaillées qui représente 4 semaines de moins par année à la réalisation de notre mission ainsi que des coupures dans le régime de retraite des travailleuses. Ces coupures ont des conséquences directes sur les conditions de vie des femmes que nous employons. C'est pourquoi nous croyons que les mesures d'austérité sont de la violence faite aux femmes. Donc, nous n'arrêterons pas de manifester et de lutter pour la pleine reconnaissance des groupes communautaires et pour l'amélioration des conditions de vie des femmes.

Dans ce contexte, plusieurs défis stimulants nous attendent pour l'année 2016-2017. D'abord, la conception et la mise en place de la nouvelle formule du groupe de soutien qui devrait voir le jour dès l'hiver 2017. Également, nous améliorerons le processus d'accueil et de formation des nouvelles administratrices sur la collective. Tout cela, en poursuivant l'aide directe auprès des femmes et adolescentes, la prévention auprès de la population ainsi que la lutte à la violence sexuelle.



L'équipe du Point d'appui